

La Source Vive

Une architecture-instrument



La Source Vive Une architecture-instrument

« Passionnée par les arts, engagée depuis de nombreuses années auprès des artistes, des ensembles et des institutions qui font vivre la culture en France et en Europe, j'ai souhaité dépasser mon engagement de mécène pour devenir la fondatrice d'un projet fort pour la musique et les prochaines générations. La Source Vive reflète ma volonté de créer un lieu propice à l'inspiration, où le partage et la transmission du savoir ont toute leur place. Un espace dédié à l'expression des arts vivants, et au dialogue entre les disciplines, autour d'une programmation d'excellence et variée. La salle se dessine comme un écrin culturel, source d'émotion et d'épanouissement, s'adressant à tous. »

Aline Foriel-Destezet

Fondatrice de La Source Vive – Cofondatrice des Mélèzes



À l'initiative d'Aline Foriel-Destezet, Patrick Bouchain et Philippe Chiambaretta s'allient en 2021 pour concevoir, sur les hauteurs du lac Léman, à Évian, La Source Vive, une nouvelle salle de musique de chambre jouxtant La Grange au Lac. L'ensemble forme Les Mèlèzes, un lieu de musique où les arts, l'architecture, l'acoustique, l'histoire et la nature se répondent pour toutes les générations d'artistes et de spectateurs, placé sous la direction artistique de Renaud Capuçon.





Sommaire

I. Un contexte rare

- p.11 La commande comme acte artistique
- p.18 Un site naturel remarquable
- p.20 Une implantation sensible
- p.32 Naissance d'une nouvelle salle
et création d'un ensemble musical unique

II. Un processus expérimental

- p.52 Une association architecturale
- p.55 Une démarche expérimentale
- p.57 Entre intuition et science
- p.59 Une structure complexe unique
- p.63 Le chantier, lieu de concrétisation

III. L'architecture comme instrument

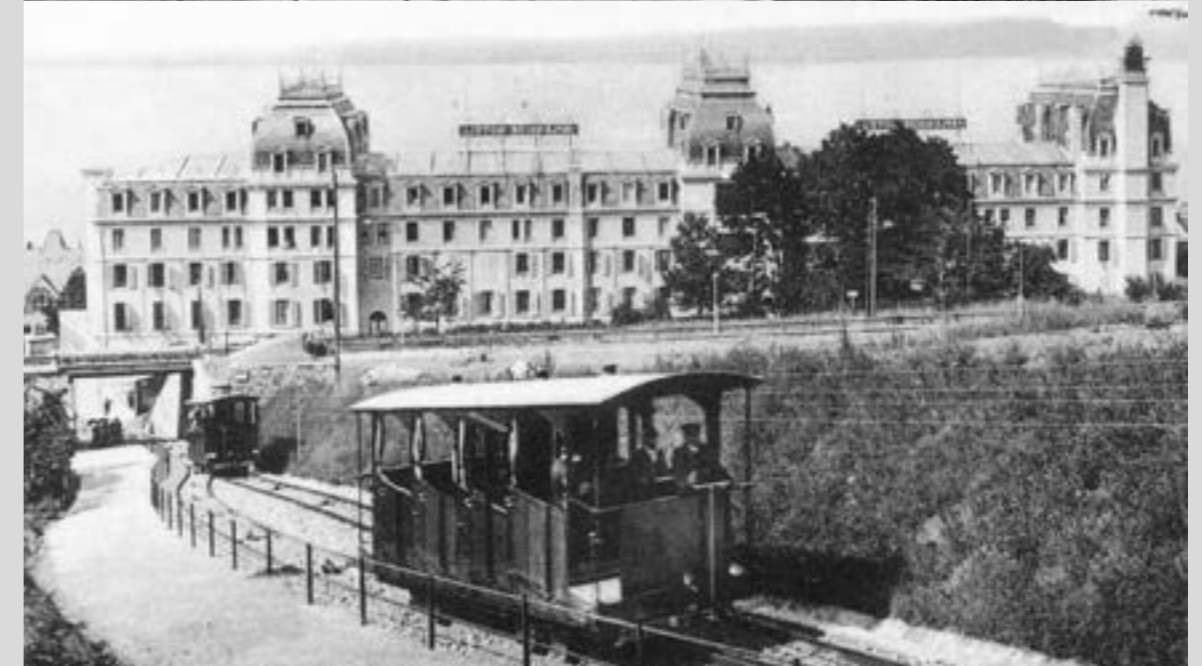
- p.79 La quête du son parfait
- p.81 Une typologie de salle inédite
- p.83 Tests et simulations
- p.85 Matérialités sonores
- p.91 Une expérience totale
- p.97 Une salle dans la lumière
- p.99 Un sous-bois enchanté
- p.103 Les Mélèzes : une institution musicale
inscrite dans son environnement

- p.106 **Fiche technique**

Un lieu riche d'histoire

Le passé thermal de la ville d'Évian remonte aux débuts du XX^e siècle, avec l'apparition de grands hôtels, dont le Royal, premier hôtel en béton, l'Ermitage – devenu un centre hospitalier entre les années 1950 et 1990, avant d'être rendu à sa vocation première – et le Splendide, aujourd'hui détruit. Pendant l'entre-deux-guerres, les bords du lac ont été fréquentés par nombre d'artistes, d'intellectuels et de figures influentes. Maurice Ravel, originaire de Savoie, y travaillait ; Marcel Proust venait y voir sa mère ; l'Aga Khan avait une suite à l'année à Évian ; Rainer Maria Rilke était dans la région ; Charlie Chaplin s'était installé à proximité de Montreux...

De nombreux rescapés des deux guerres mondiales y ont été accueillis pour se soigner. Quelque deux cents ans plus tôt, Jean-Jacques Rousseau écrivait *Les Rêveries du promeneur solitaire* de l'autre côté de la rive. Le golf, le casino – œuvre de Jean-Albert Hébrard – et les arts se développent pour distraire les curistes, jusqu'à ce que la découverte de la pénicilline ne remplace largement les cures thermales. Un premier théâtre est édifié par un élève de Charles Garnier. Jean Prouvé construit une buvette en 1962, un temps menacé mais désormais protégée et classée, qui a abrité pendant deux ans une exposition des maquettes et des prototypes de La Source Vive.





I. Un contexte rare

La commande comme acte artistique

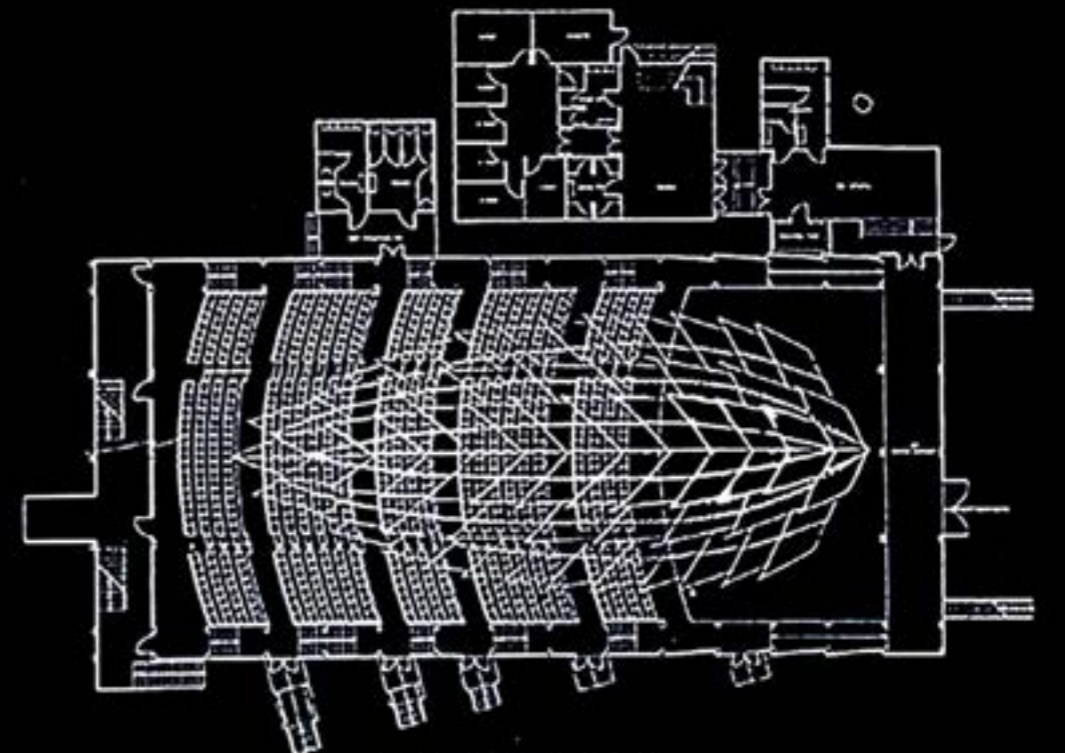
Le projet de La Source Vive est né de la volonté d'Aline Foriel-Destezet de créer un lieu dédié à la musique, témoignant de son engagement de longue date pour cet art. Elle découvre en 2017 La Grange au Lac, sur les bords du lac Léman, et tombe sous le charme de la salle et de son histoire en éprouvant une profonde admiration pour le travail de son architecte.

L'histoire liant Évian à la musique remonte à 1976, avec la création d'un festival de musique, Jeunes musiciens sans frontières, par Antoine Riboud – alors président de BSN (futur groupe Danone) et fervent mélomane – au sein du théâtre du Casino. En 1985, il en confie la direction artistique à son ami, l'immense violoncelliste Mstislav Rostropovich. Les Rencontres Musicales d'Évian deviennent un rendez-vous majeur pour les artistes. Sept ans plus tard, Antoine Riboud décide de doter le festival d'une nouvelle salle. Rostropovich, qui avait vu la tente de Yehudi Menuhin à Gstaad, rêvait d'un espace similaire en bois. Ce double défi architectural et acoustique est lancé à l'architecte Patrick Bouchain, qui érigea en huit mois La Grange au Lac au cœur d'un bois de mélèzes, en partenariat avec le groupement BAOS.

L'écrin de pin et de cèdre rouge, avec sa carapace d'aluminium suspendue au plafond et sa forêt de bouleaux en fond de scène, est inauguré en 1993. Une architecture légère, inspirée de l'univers forain et de l'architecture vernaculaire de Haute-Savoie, reprenant la forme simple des granges traditionnelles. Un abat-son sculptural, suspendu au plafond, et des lustres majestueux y créent un contraste saisissant avec la sobriété de l'architecture. Ces touches, qui apportent un contrepoint à l'apparente rusticité de la salle, suscitent un émerveillement à chaque fois renouvelé, conférant à La Grange au Lac une identité à la fois sobre et spectaculaire.



LA GRANGE AU LAC



LA GRANGE AU LAC

Acoustique





Les Rencontres Musicales d'Évian s'éteignent en 2000 avec le départ de Rostropovich, avant de renaître en 2014 sous l'impulsion de Laurent Sacchi, président d'Évian Resort, sous la direction artistique du Quatuor Modigliani, puis de Philippe Bernhard, jusqu'en 2022, et aujourd'hui sous celle du violoniste Renaud Capuçon. Au fil de ces années, La Grange au Lac s'est progressivement muée en institution musicale.

Suite à son séjour de 2017 à Évian, Aline Foriel-Destezet réalise qu'une collaboration avec l'architecte de La Grange au Lac, Patrick Bouchain, serait indispensable si elle envisageait la construction d'une salle de concert. Cette idée ne la quittera plus. Dans cette perspective, différents lieux sont identifiés pour donner vie à ce projet, sans véritable solution. C'est en 2021, grâce au partenariat déterminant proposé par l'Évian Resort, qu'elle entreprendra la conception de l'un de ses plus grands projets pour la musique. Patrick Bouchain devient le directeur artistique du projet – aux côtés de Renaud Capuçon – et propose à Philippe Chiambaretta d'en concevoir avec lui l'architecture, dans un travail à quatre mains.



« L'arrivée de cette nouvelle salle, voulue et portée par Aline Foriel-Destezet, cocréation architecturale de Patrick Bouchain et Philippe Chiambaretta, fait naître un nouveau souffle. Elle inspire une aventure collective qui mobilise une conjonction unique et inédite de personnalités, d'institutions, de métiers, et d'expertises diverses, liés par l'amour de la musique vivante et la volonté de la servir comme une source intarissable de plaisir et d'émotion artistique. »

Laurent Sacchi

Secrétaire général et vice-président exécutif de Danone
Cofondateur des Mélèzes

Un site naturel remarquable

La Grange au Lac se situe entre l'hôtel Royal et l'hôtel Ermitage, sur un terrain appartenant à l'Évian Resort, branche hôtelière de la société Danone. Profitant d'un cadre naturel remarquable, dans un bois situé sur les hauteurs du lac Léman, sa sobre architecture se niche dans ce paysage comme un élément central de sa magie. L'implantation d'une nouvelle salle ne pouvait ainsi s'envisager sans préserver cet environnement.

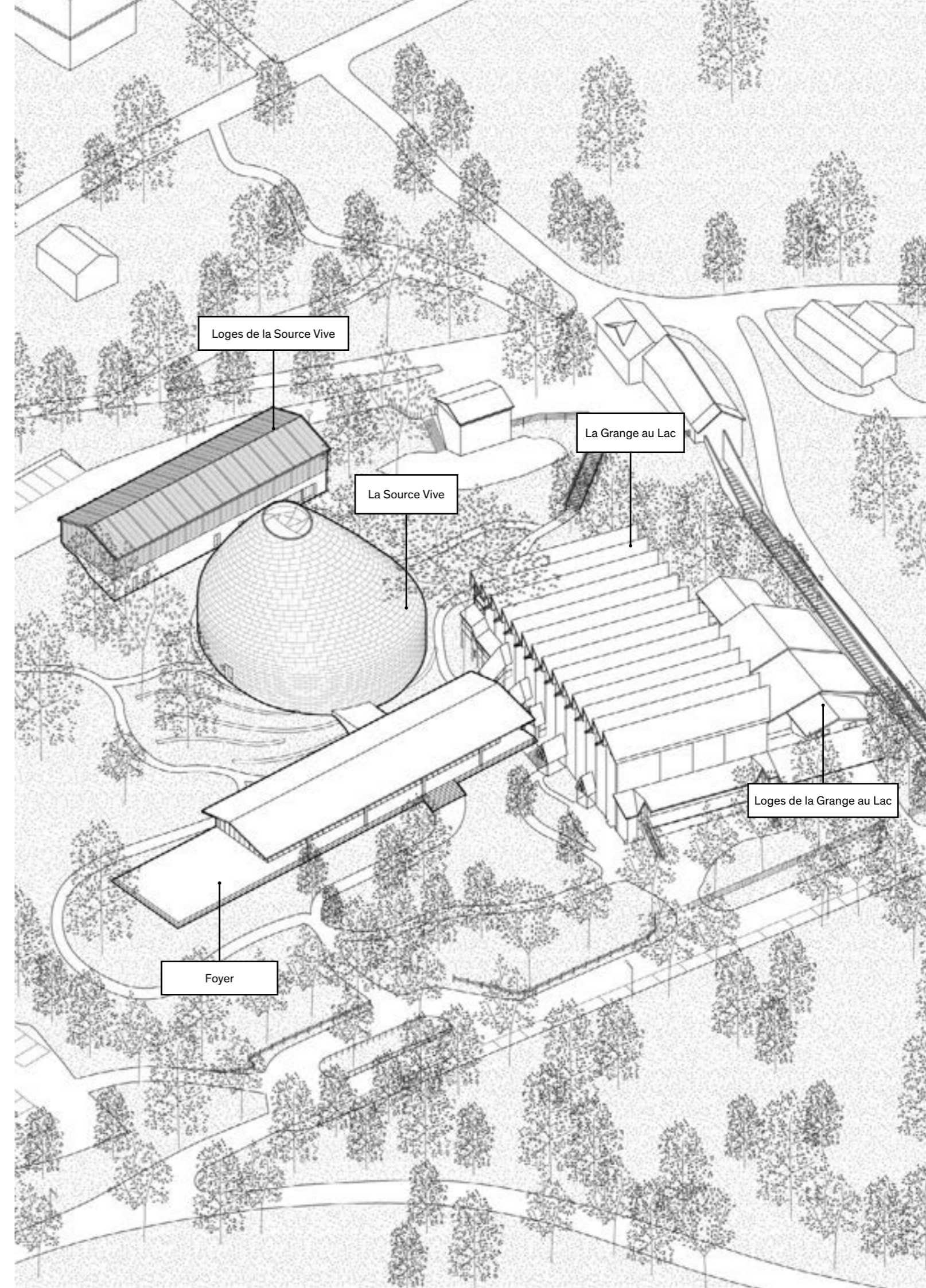
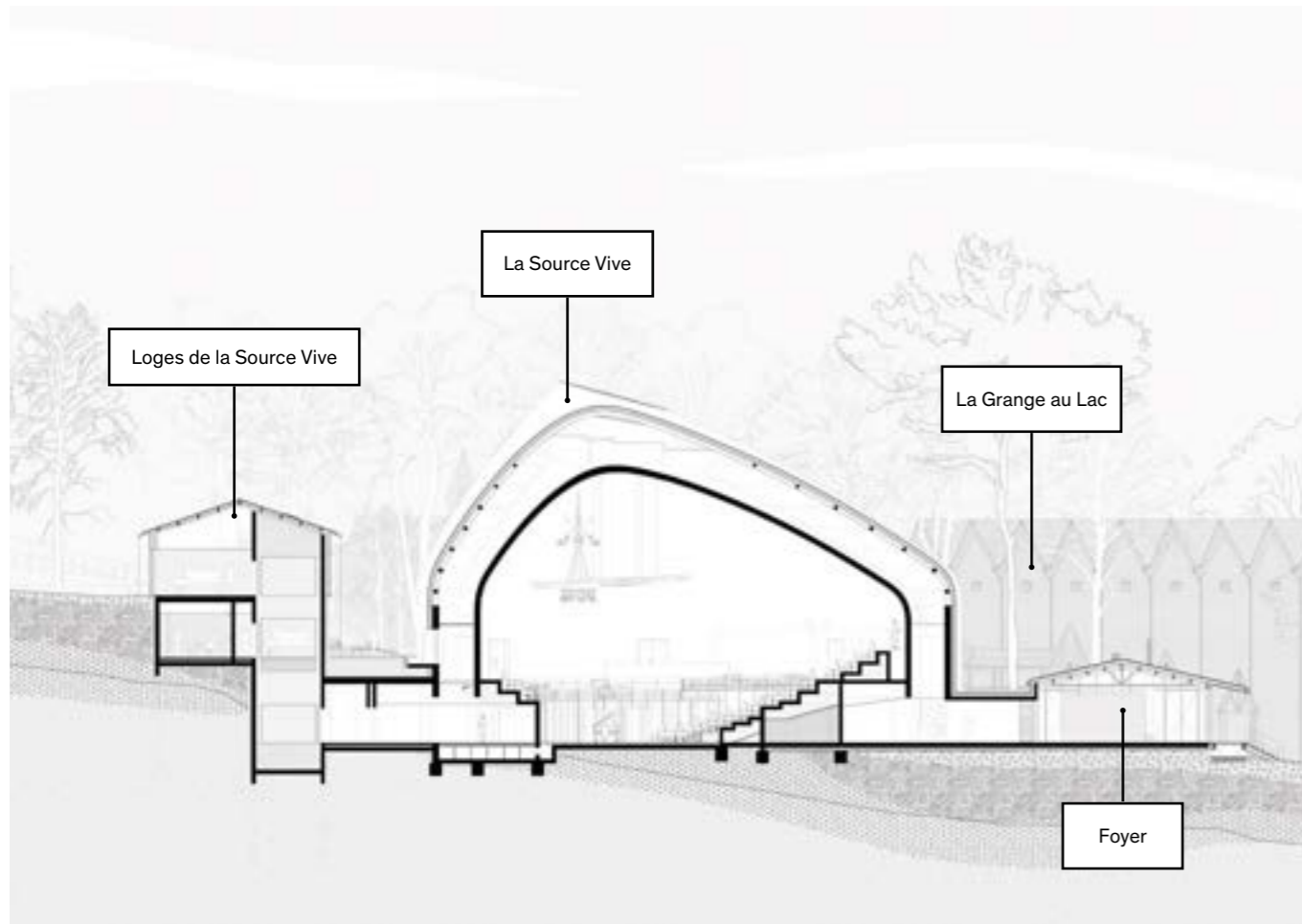
Le dialogue entre l'architecture et le paysage confère aux deux salles une atmosphère unique, où la sérénité du site inspire autant les artistes que les spectateurs. Entre la proximité du lac, la présence des montagnes et la richesse du patrimoine paysager, Les Mélézes offrent bien plus qu'un lieu de musique : un écrin où nature et art se rejoignent pour créer une expérience incomparable.



Une implantation sensible

La conception de La Source Vive a été guidée par la nécessité de s'intégrer délicatement dans ce paysage forestier, en perturbant le moins possible son écosystème. Le programme de construction comprend trois fonctions : une salle de musique de chambre, un foyer permettant d'accueillir le public de La Source Vive et de La Grange au Lac, ainsi que des loges pour les musiciens et les équipes de production.

Une analyse sensible du site (présence des arbres, d'une clairière, de faune et de flore, topographie...) conduit à séparer ces trois fonctions : la nouvelle salle de musique est positionnée plus haut dans la pente, au cœur d'une clairière, de sorte à n'impacter aucun arbre sain ; le foyer est reconstruit sur l'emplacement du foyer existant, mais agrandi et aménagé pour accueillir le public dans les meilleures conditions ; les loges sont implantées en amont de la salle, en bordure de la voie existante conduisant à l'hôtel Ermitage, facilitant ainsi l'accès des musiciens et des instruments. Cette composition limite au strict nécessaire l'emprise des bâtiments et accompagne naturellement les différents flux d'utilisateurs. Elle joue de la pente naturelle du site et s'inscrit dans son contexte avec délicatesse et simplicité.



DUNANT D'ENFER

Loges de La Grange au Lac

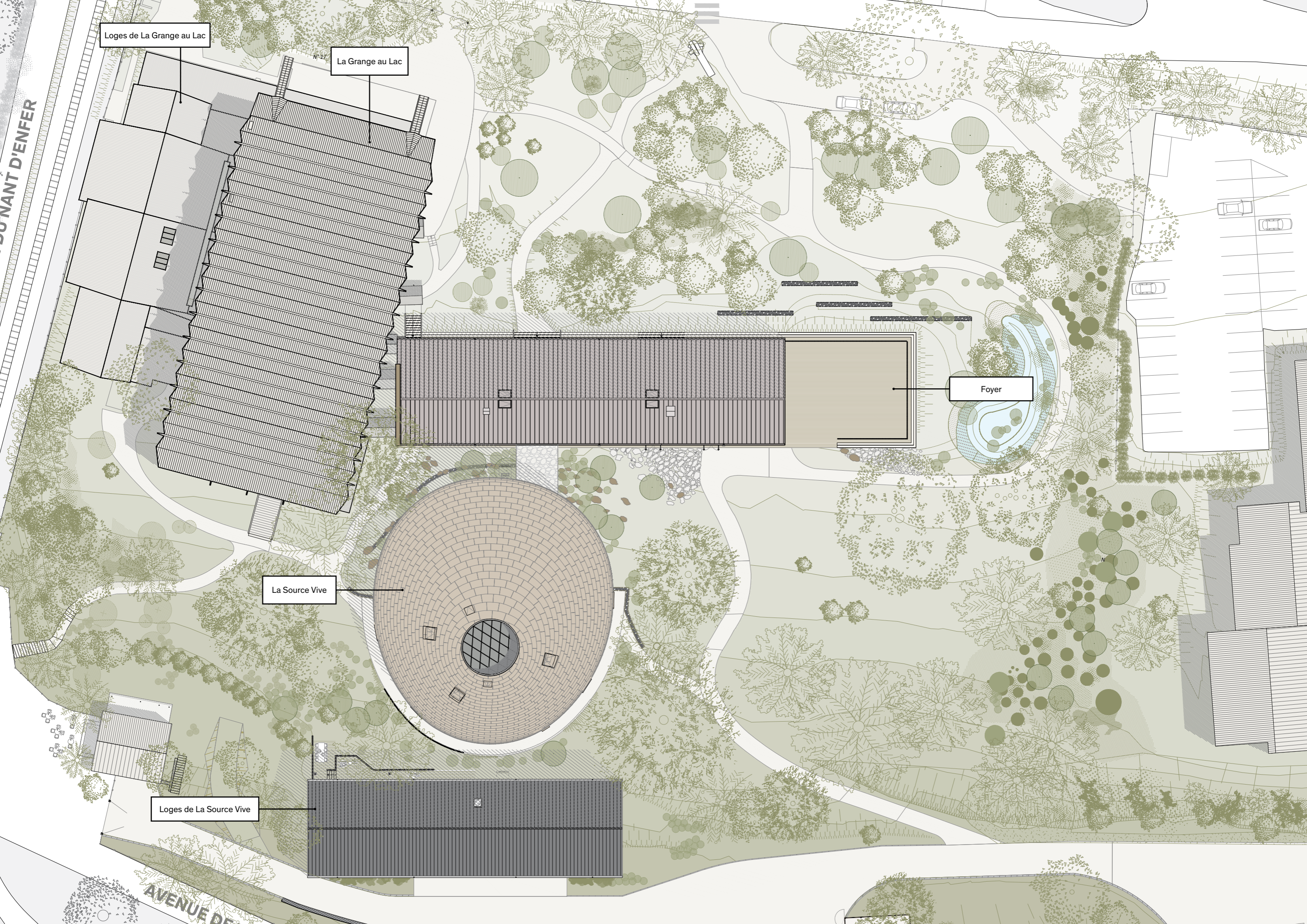
La Grange au Lac

Foyer

La Source Vive

Loges de La Source Vive

AVENUE DE







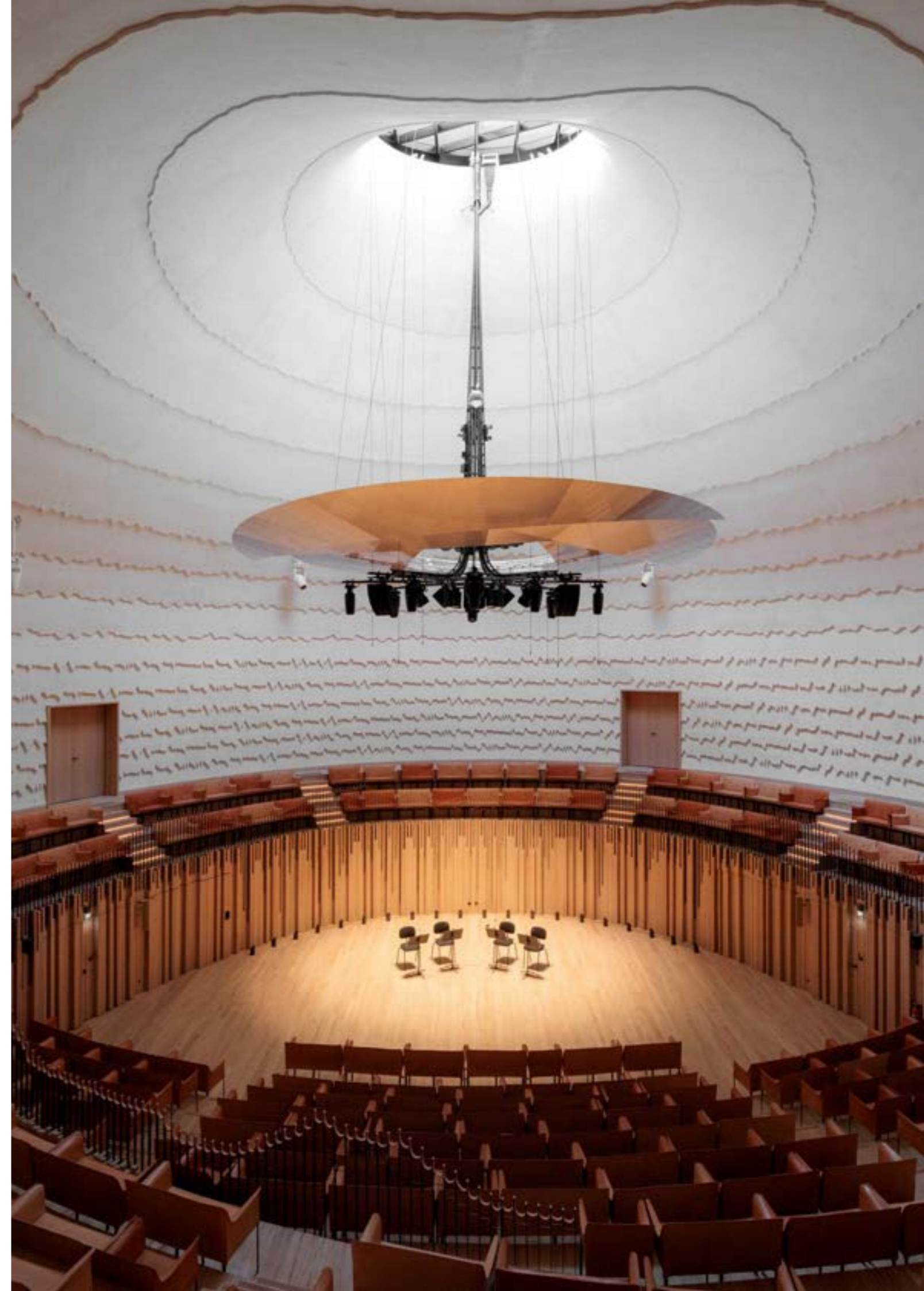




Naissance d'une nouvelle salle et création d'un ensemble musical unique

Résolument contemporaine et de haute qualité environnementale, La Source Vive se déploie tout au long de l'année comme un espace dédié aux expressions multiples des arts vivants. D'une capacité de 500 places, elle est particulièrement destinée aux formations chambristes, qui y trouveront une atmosphère enveloppante, adaptée à leur répertoire. Elle accueille également des récitals, performances dansées ou chantées, pièces de théâtre, lectures scéniques, œuvres littéraires et bien plus encore, réunies dans des conditions optimales pour répondre à une même intention d'excellence artistique, fidèle à la vision de sa fondatrice. Ses qualités acoustiques en font un espace privilégié d'enregistrement pour les artistes, avec notamment un plateau modulable et un studio clé en main, doté d'équipements de pointe.

Ce lieu d'inspiration et de partage offre aux musiciens un cadre de travail idéal, et aux spectateurs un éventail élargi d'expériences. La configuration intimiste de la salle favorise une proximité unique avec les artistes.



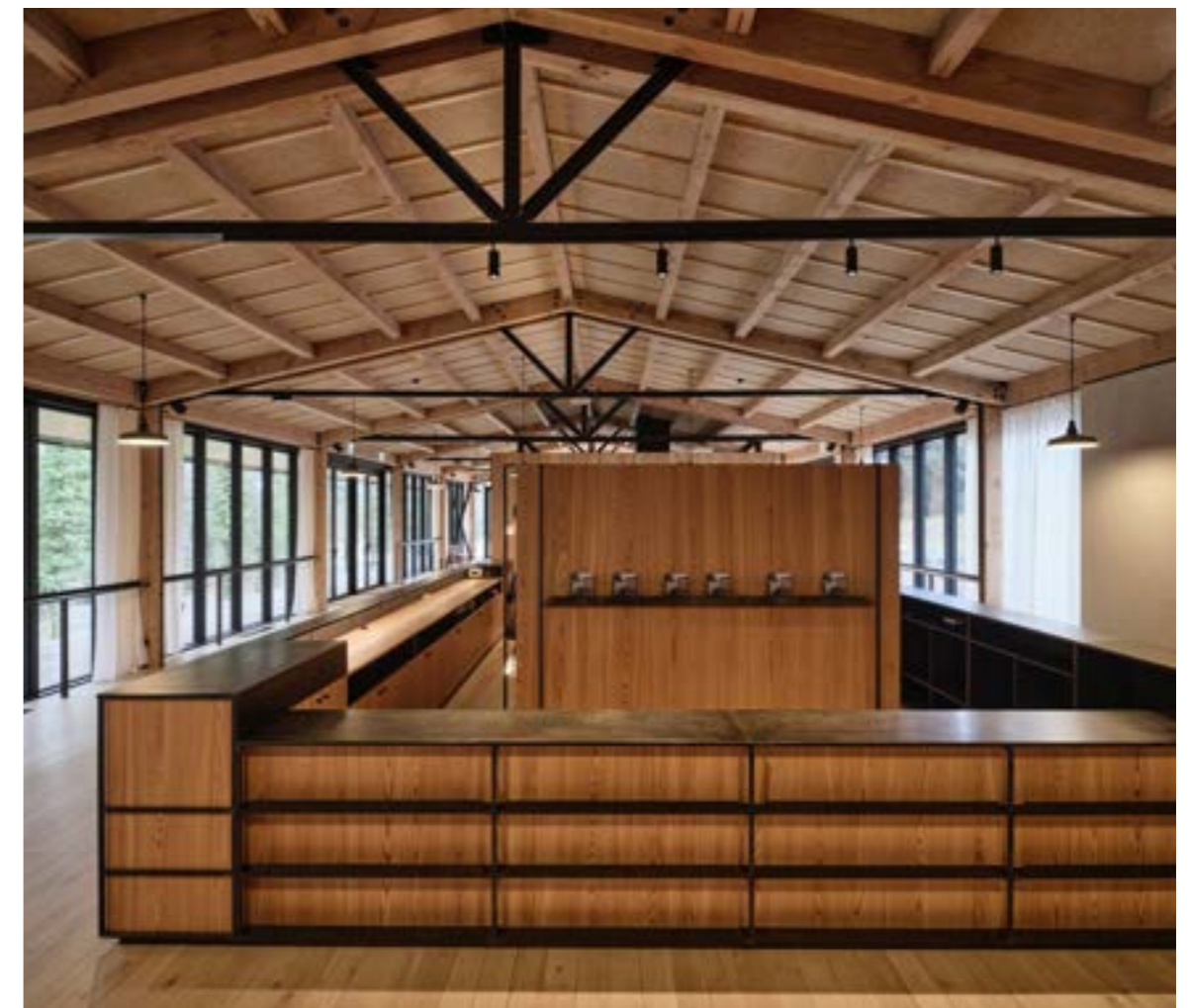




Pensée comme une maison de la culture, la salle s'ouvre aux créations sur-mesure, ateliers, masterclass, expositions, conférences, et davantage, portant une ambition élargie vers d'autres univers, comme les sciences ou l'artisanat. Une vocation culturelle affirmée, fondée sur la transmission du savoir et le dialogue entre les disciplines.

La Source Vive a été conçue pour être accessible à tous, avec une attention particulière portée à la jeunesse, au travers d'actions pédagogiques et sociales, qui s'ancrent notamment dans le bassin local. Un espace vibrant, propice à l'émotion et à l'épanouissement, où naissent rencontres et découvertes.

La création de La Source Vive aux côtés de La Grange au Lac marque l'apparition d'un ensemble musical unique, Les Mélézes, fondé sur l'excellence et la création, la transmission aux jeunes artistes auprès des plus grands musiciens, et l'ouverture à tous les publics, avec Alexandre Hémarquinquer comme délégué général et directeur des salles.





Majestueuse et théâtrale, La Grange au Lac continue d'accueillir les formations orchestrales de type symphonique et philharmonique. L'auditorium historique de 1 000 places – au format jusque-là hybride et presque trop polyvalent – a fait l'objet de travaux de restauration, grâce au concours d'Aline Foriel-Destezet. Cette transformation en salle de grandes formes s'est notamment exprimée par l'extension du plateau à 200 m², un nouveau fond de scène, la réfection complète des assises, de nouvelles loges, la restauration des lustres et un ensemble de corrections acoustiques pour le réajuster et le dédier aux grandes formations orchestrales.

La construction de La Source Vive apporte une dimension nouvelle à l'ensemble. La singularité et la complémentarité des salles permet une flexibilité d'organisation maximale lors des installations techniques et des répétitions, mais aussi de démultiplier les propositions composant une programmation foisonnante. Deux salles, deux personnalités, mais une même vocation : amplifier les usages, permettre qu'un enregistrement se tienne dans l'une tandis qu'une répétition ou un concert anime l'autre, et offrir aux artistes comme au public une palette infinie d'expériences musicales et scéniques. Trait d'union entre les deux salles, le nouveau foyer, avec sa terrasse, son bar, sa billetterie et ses dimensions généreuses, améliore par ailleurs l'accès du public.







Foyer des loges



Entrée des loges



Foyer des loges



Studio d'enregistrement



Albert Xu, une vie au service de l'acoustique

Albert Xu a accompagné Patrick Bouchain et Philippe Chiambaretta pour dessiner un bâtiment comme on dessine un instrument de musique. Acousticien de renommée internationale, il a accompagné les plus grands architectes dans la réalisation de salles mythiques. Décédé en 2023 – à l'âge de 89 ans –, au début de la construction, il avait notamment conçu La Grange au Lac avec Patrick Bouchain, mais aussi l'Arsenal de Metz pour Ricardo Bofill – avec qui travaillait Philippe Chiambaretta à l'époque – deux salles très appréciées de Rostropovich. La collaboration entre les deux architectes et l'acousticien était ainsi empreinte d'une longue connaissance et complicité. Albert Xu a joué un rôle de guide et de conseil durant les phases de conception pour rechercher l'excellence acoustique : volume et forme de la salle, angle des gradins, choix des matériaux et des surfaces.



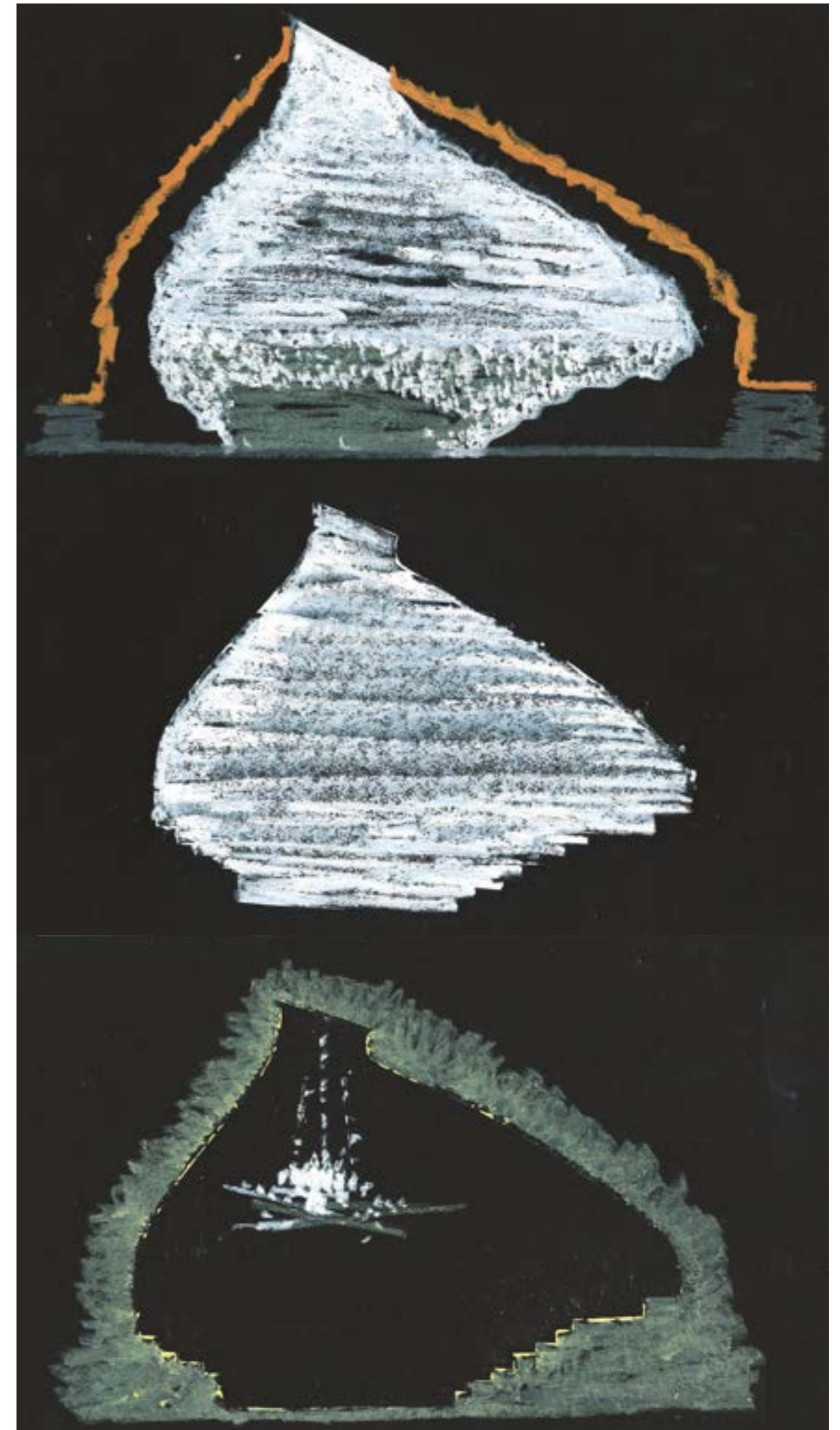
II. Un processus expérimental



Une association architecturale

La Source Vive est le fruit d'une collaboration inédite entre les architectes Patrick Bouchain et Philippe Chiambaretta, qui entretiennent un dialogue amical et intellectuel de longue date. En tant que directeur artistique, Patrick Bouchain a été le garant des intentions d'Aline Foriel-Destezet dans la conception, confiant la réalisation du projet architectural à Philippe Chiambaretta et son agence PCA-STREAM.

Ce travail en commun procède d'une réelle association, fondée sur une proximité de vision mais aussi des complémentarités. Si La Grange au Lac était un bâtiment léger, posé sur la pente, à l'esthétique foraine, avec pour unique matériau le bois, La Source Vive est une salle partiellement enfouie, plus minérale, qui intègre des contraintes techniques et thermiques plus importantes – et donc une conception plus complexe – pour permettre des représentations et des enregistrements tout au long de l'année. L'approche empirique et intuitive de Patrick Bouchain, basée sur son art du « faire », associée à l'approche plus analytique et scientifique de Philippe Chiambaretta et de son agence PCA-STREAM, compose un duo inédit au service d'un objectif partagé : créer une expérience sensible unique pour les spectateurs.





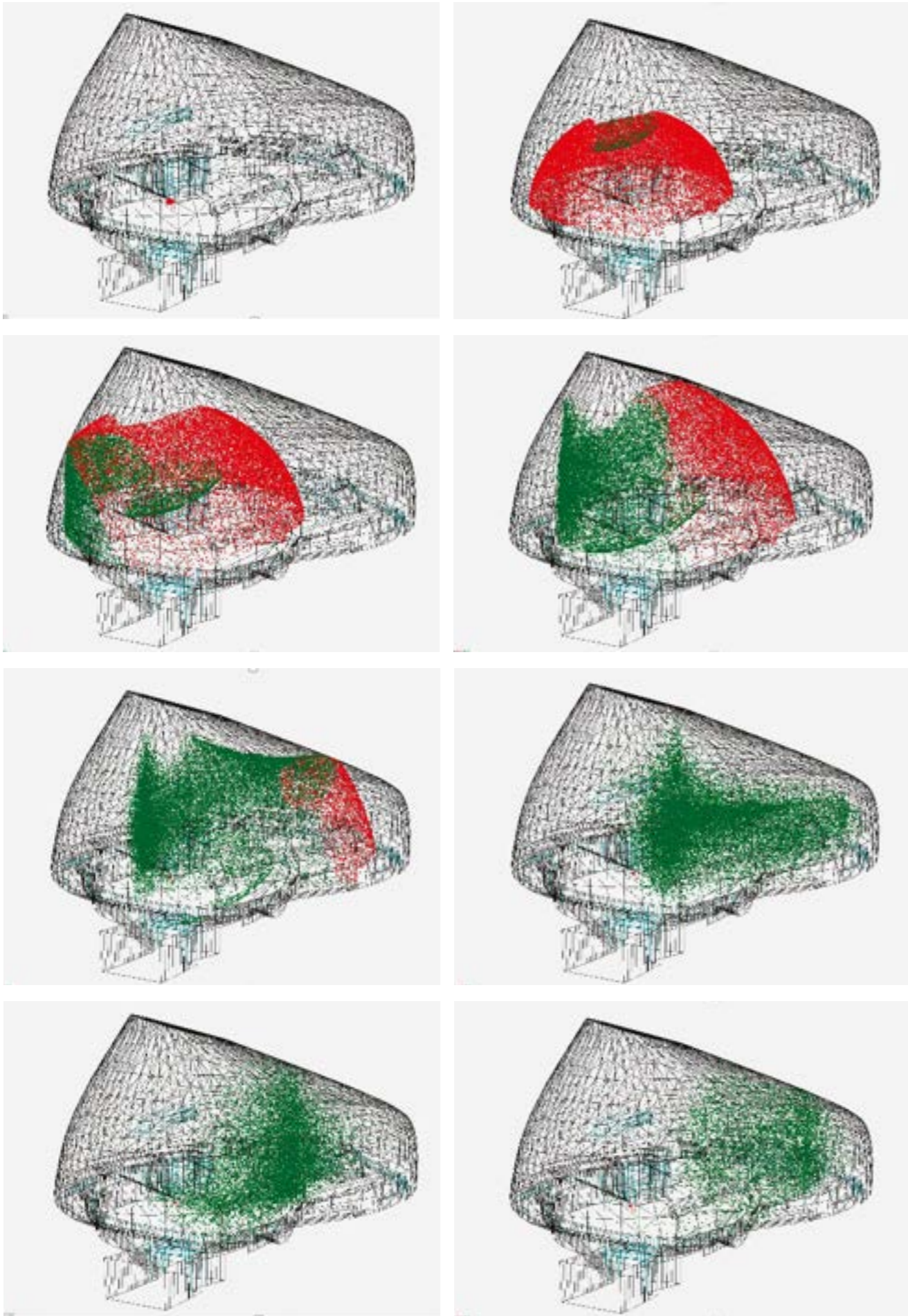
Une démarche expérimentale

La complémentarité de ces approches fait la richesse et l'originalité de la collaboration entre Patrick Bouchain et Philippe Chiambaretta autour de La Source Vive. Tous deux partagent une même conviction sur le rôle primordial du travail de recherche et d'expérimentation en architecture. Le processus de conception a ainsi donné lieu à un grand nombre d'itérations, de maquettes et de simulations.

Durant toute la phase de conception, cette recherche fut conduite avec l'acousticien mondialement reconnu Albert Xu, proche des deux architectes. Uni par une complicité artistique, ce trio partageait l'envie de dépasser les codes conventionnels pour concevoir une salle unique. Salomé Rigal, chef de projet choisie par Philippe Chiambaretta, et Sébastien Truchot, architecte associé de l'agence PCA-STREAM, ont piloté la large équipe de maîtrise d'œuvre réunissant ingénieurs, acousticiens, paysagistes, éclairagistes... pour développer les solutions formelles et techniques permettant de concrétiser les ambitions artistiques et acoustiques du directeur artistique et de l'architecte.

Maquettes empiriques, croquis acoustiques et modélisations 3D simulaient l'espace et le comportement acoustique du volume. Des explorations digitales sur les matériaux (bois, cuir, plâtre, cuivre...) permettaient de suivre l'évolution des performances acoustiques. Albert Xu, malheureusement disparu au début du chantier, avait apporté l'essentiel de son expérience durant la phase de conception pour faire de La Source Vive une salle d'exception. L'atelier Meta acoustique devint le garant de cette ambition durant la phase de construction.





Modélisation acoustique, 2022

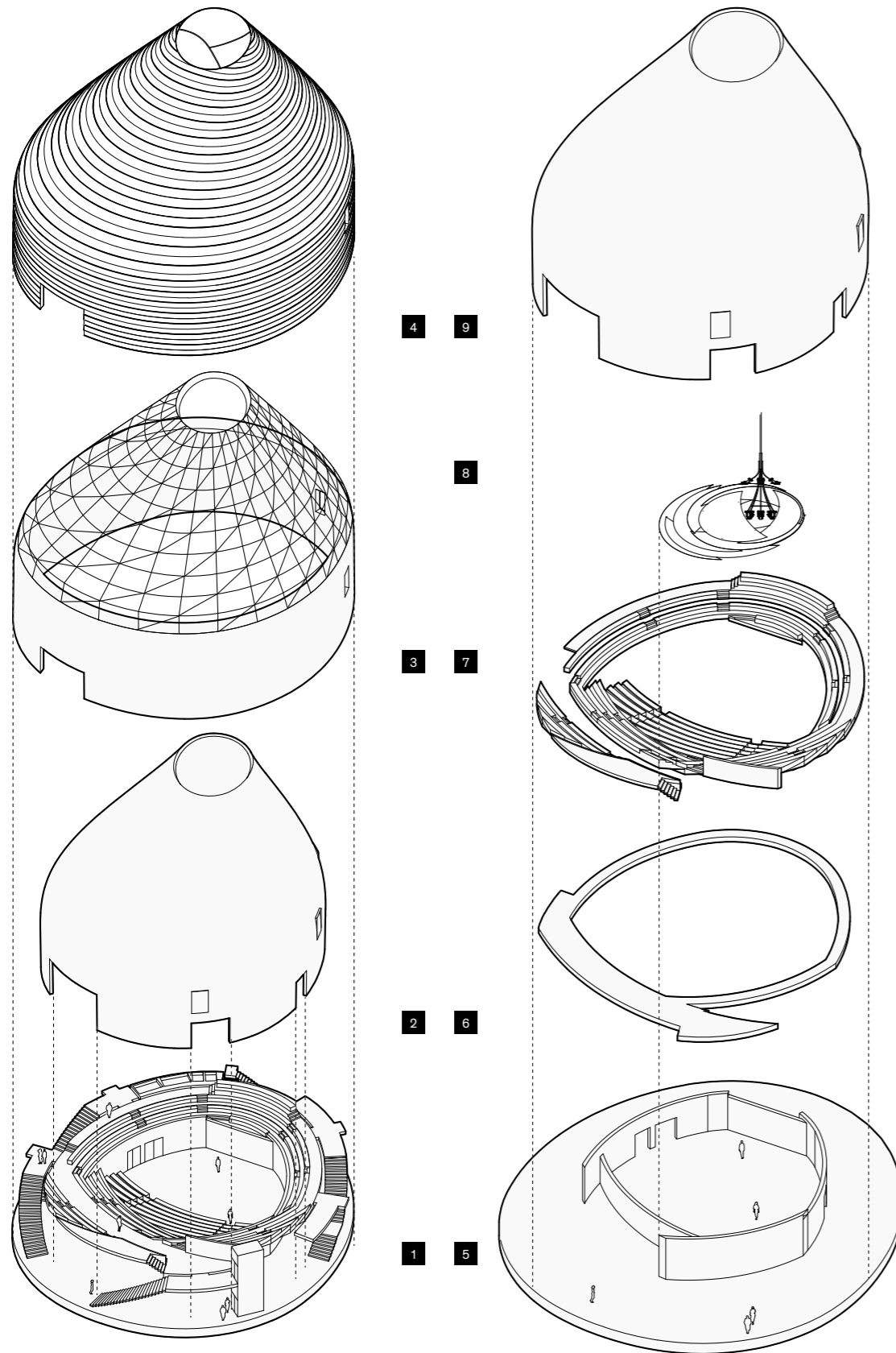
Entre intuition et science

La qualité acoustique d'une salle se juge selon des critères mesurables tels que le temps de réverbération, l'efficacité latérale, le temps de décroissance précoce ou la clarté... qui résultent directement des caractéristiques architecturales de l'espace : volume, forme, matériaux, finitions, épaisseurs, etc. Tout participe de l'acoustique, faisant de la salle une œuvre d'une grande complexité. Mesurables dans une salle existante à l'aide d'instruments sophistiqués, ces critères peuvent aujourd'hui être anticipés à partir d'un modèle numérique intégrant l'ensemble des éléments architecturaux.

La conception de la salle a débuté sur la base des recommandations d'Albert Xu : fort de son expérience, il a défini les dimensions et les volumes requis pour une salle de concert dédiée à la musique de chambre. Les premières esquisses ont été élaborées en définissant des objectifs quantitatifs tels que le temps de réverbération, tout en intégrant les aspirations plus artistiques de Renaud Capuçon, qui rêvait d'un son souple et soyeux.

Tout au long du processus de conception, PCA-STREAM a élaboré et enrichi un jumeau numérique du projet, qui permettait au bureau d'études acoustique Meta de calculer les performances acoustiques de la salle, de sorte qu'au début du chantier, le projet répondait en théorie aux objectifs de performances acoustiques définis par Albert Xu. Durant la phase de construction, ces performances théoriques ont été contrôlées à chaque grande étape des travaux par des campagnes de mesures sur site, permettant d'ajuster le modèle à la réalité et de réduire progressivement les incertitudes. Il est rare qu'un tel processus au long cours puisse être mis en œuvre lors de la construction d'une salle.

Pour autant, ces mesures quantitatives ne peuvent pas rendre pleinement compte d'une dimension plus sensible, plus inexplicable, comme la richesse ou l'enveloppement d'un son. L'audition de musiciens et de chefs d'orchestre, lors des derniers réglages de la salle, a permis de confirmer les performances de la salle et de révéler sa puissance et sa clarté.



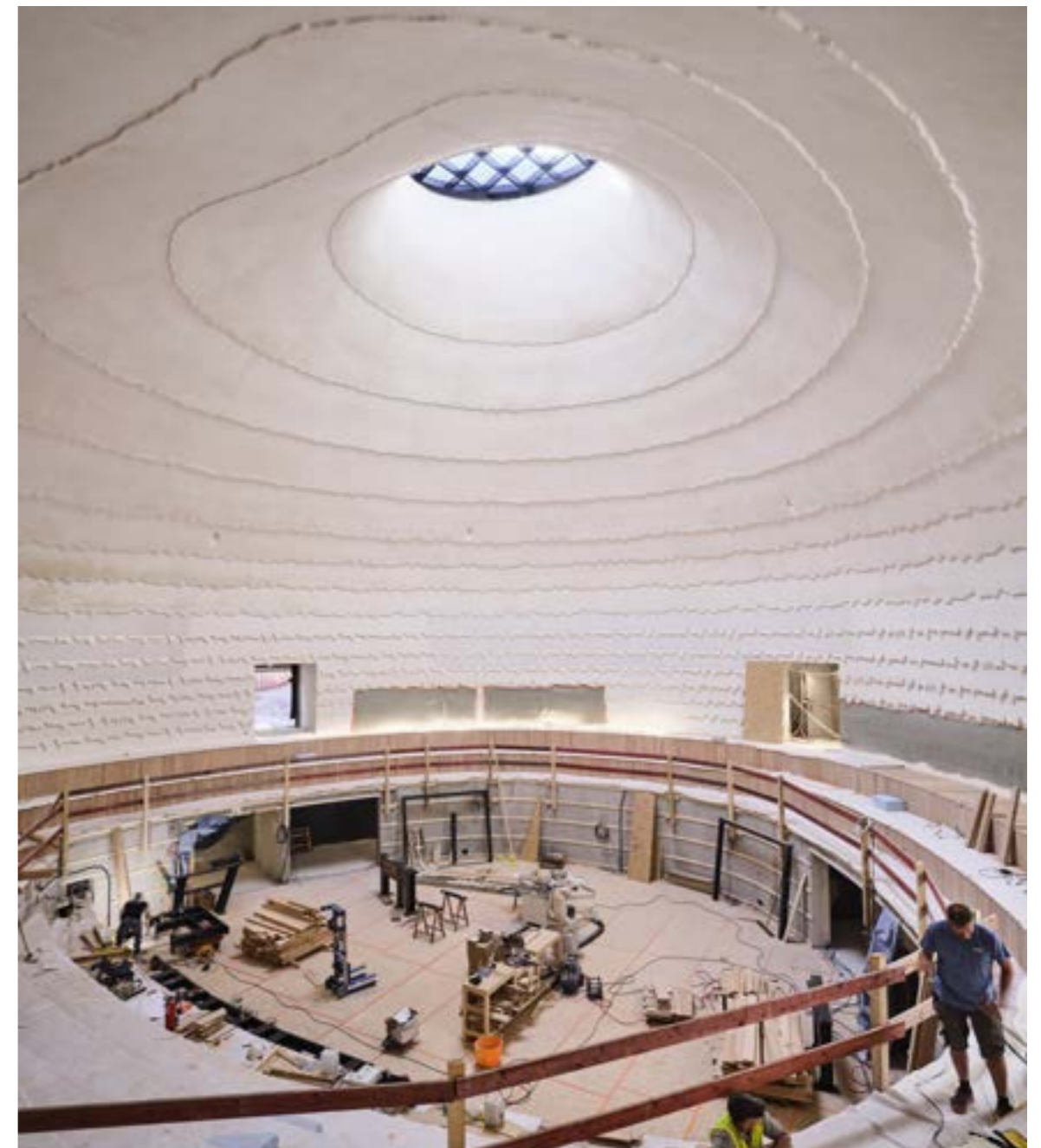
VUE ÉCLATÉE DE LA SALLE

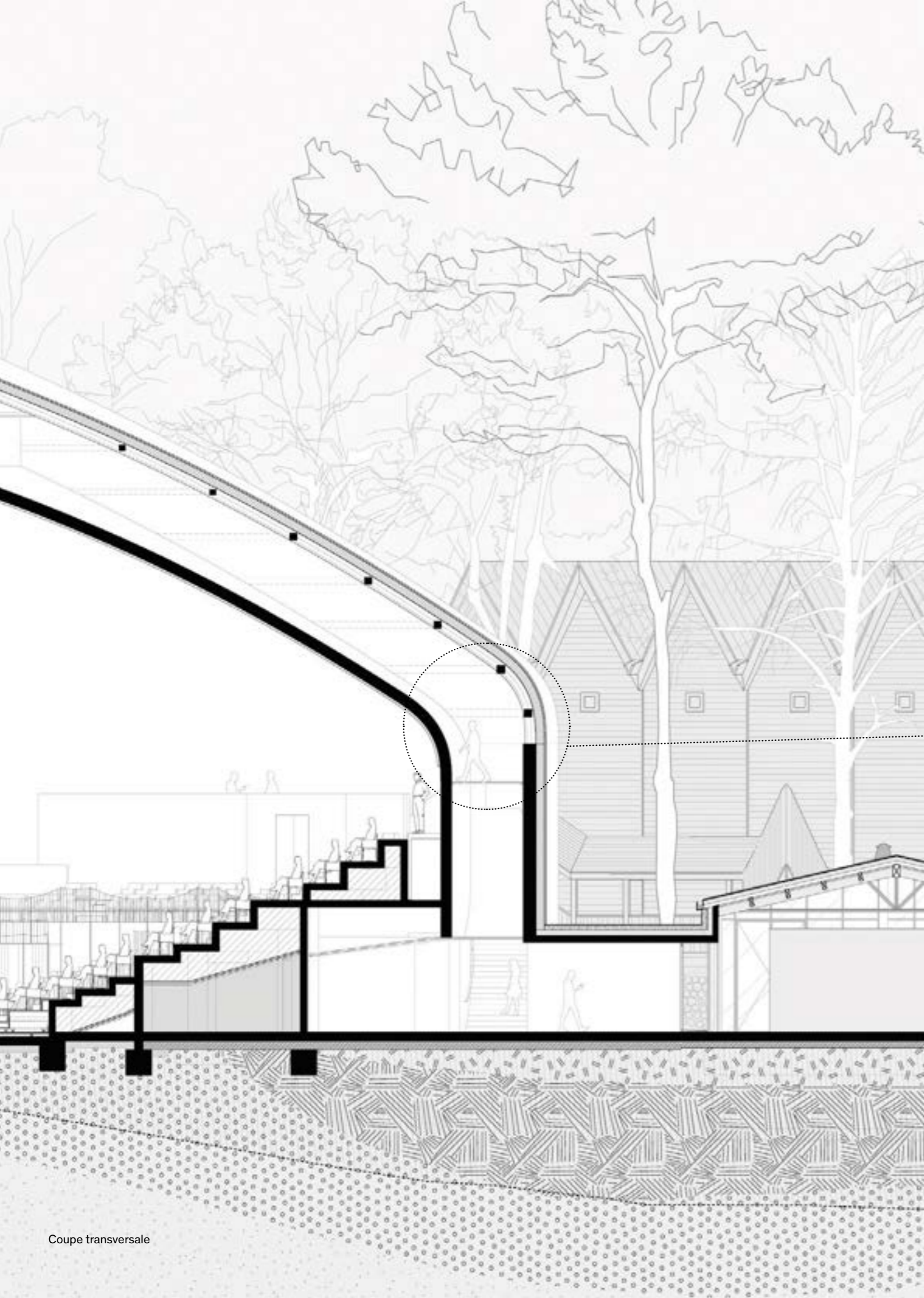
- | | | |
|--------------------------------|-----------------------------|---------------------|
| 1 GRADINS BÉTON | 4 COUVERTURE CUIVRE | 7 ESPACE D'ÉCOUTE |
| 2 COQUE ACOUSTIQUE BÉTON | 5 VOILES BÉTON STRUCTURANTS | 8 LUSTRE - ABAT SON |
| 3 SOCLE BÉTON + STRUCTURE BOIS | 6 ANNEAU DE CIRCULATION | 9 COQUE ACOUSTIQUE |

Une structure complexe unique

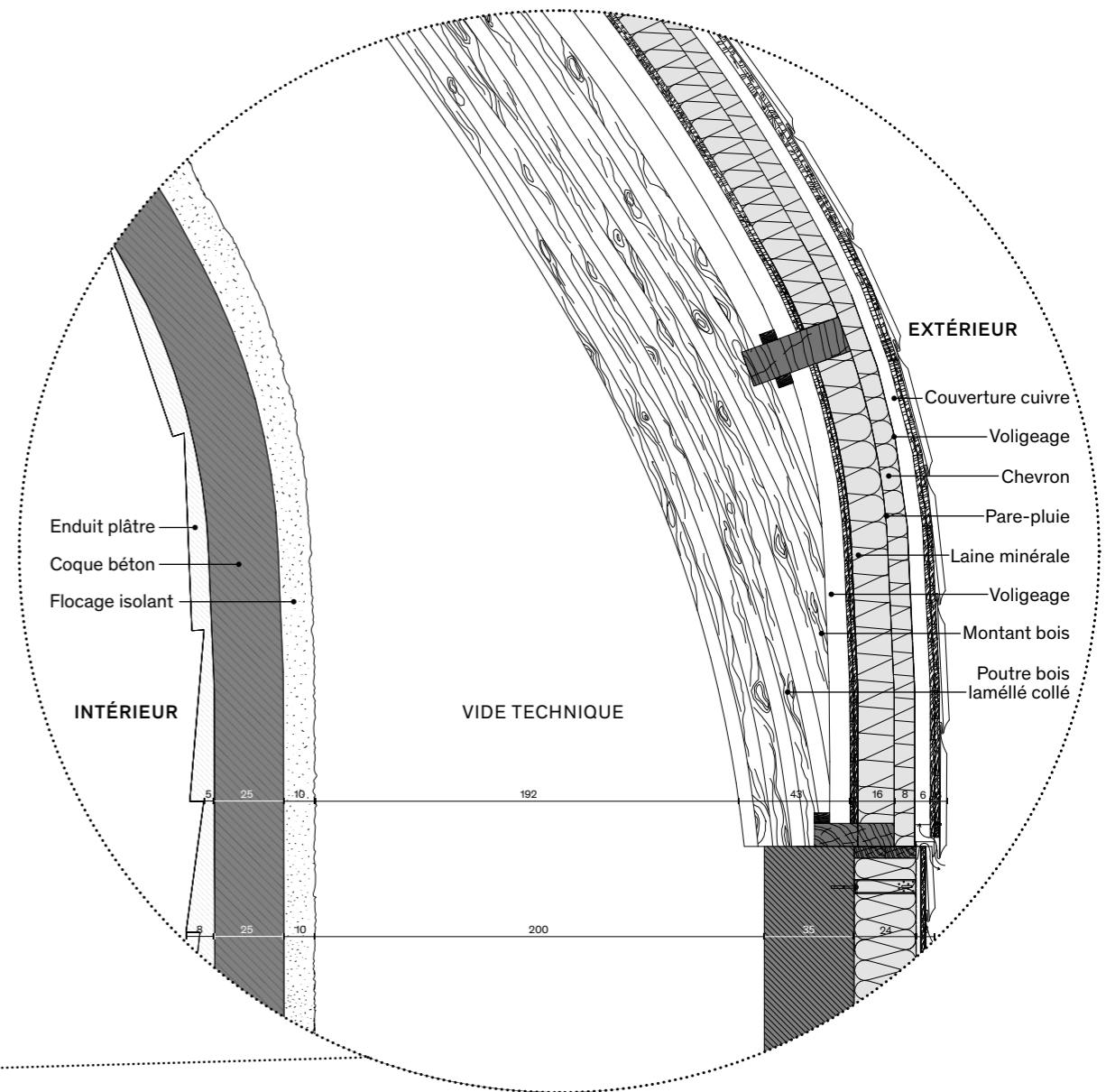
Structurellement, La Source Vive se compose de plusieurs strates, tel un oignon. Un socle en béton accueille les gradins et la scène ; ce socle est surmonté d'une coque acoustique en béton, isolée et revêtue sur sa face intérieure de plâtre mouluré. À l'extérieur, cette première enveloppe est entourée d'un vide technique et thermique, qui la sépare d'une deuxième coque en structure bois supportant le manteau extérieur (isolant et voliges) et enfin une couverture en cuivre.

Cette conception complexe d'emboîtement d'une coque béton-plâtre, doublée d'une coque extérieure bois recouverte de cuivre, permet une isolation thermique et acoustique très performante. La mutualisation des équipements de rafraîchissement avec La Grange au Lac, ainsi que le raccordement au réseau de chaleur urbain, permettent d'optimiser les consommations de la salle.





Coupe transversale



Détail entre deux coques



Le chantier, lieu de concrétisation

La dimension expérimentale du projet de La Source Vive se double d'une construction où tout est sur-mesure, artisanal, avec un chantier devenant le lieu de matérialisation commun des intuitions et modélisations. Chaque détail dessiné a été mis au point en dialogue avec les artisans, faisant du chantier un lieu d'expérimentation avec ses concepteurs et bâtisseurs. Pour beaucoup d'entreprises, La Source Vive a été un lieu d'innovation sur la mise en œuvre de certains détails, de formation pour leurs équipes et de montée en compétence pour de nombreux compagnons, qui ont exprimé leur plaisir et leur fierté de travailler sur un objet aussi exceptionnel.

Entre les intuitions de départ et la conception finale, une équipe de maîtrise d'œuvre aux nombreux savoir-faire (acoustique, structure, lumière, paysage...) a réalisé un travail colossal sous le pilotage de Salomé Rigal, qui a pendant 4 ans accompagné les deux concepteurs jusqu'à la livraison de l'ouvrage. L'équipe a pu s'appuyer sur un ensemble de corps de métiers, d'artisans aux savoir-faire uniques, de compagnons et d'entreprises artisanales familiales, dont certaines avaient travaillé sur La Grange au Lac trente ans plus tôt.





Juin 2024



Août 2024



Août 2024



Janvier 2025











Les salles de musique classique

Héritière historique des salles de bal du XIX^e siècle, la typologie des salles de concert en « boîte à chaussure », conçue pour la musique romantique et baroque, repose sur une géométrie favorisant un son direct et des réflexions latérales longues. Cette acoustique brillante et claire implique cependant une certaine distance avec l'orchestre. Longtemps restée l'alpha et l'oméga de l'acoustique architecturale, cette typologie est emblématiquement incarnée par le prestigieux Musikverein de Vienne, conçu par Theophil Hansen. Malgré l'apparition de salles plus techniques au XX^e siècle (à l'image de l'IRCAM de Paris en 1970), le véritable changement vient de l'invention de salles de type « vignoble », pensées pour les œuvres symphoniques modernes, privilégiant la proximité visuelle, l'immersion et l'enveloppement à la clarté frontale du son. Le projet ayant à ce titre balayé toutes les conventions est celui des deux salles (l'une pour la musique symphonique, l'autre pour la musique de chambre) construites entre 1960 et 1963 par Hans Scharoun pour abriter la Philharmonie de Berlin. Cette révolution est portée par une volonté de « mettre la musique au centre » qui a inspiré nombre d'architectes par la suite. C'est aussi ce qui a animé la conception de La Source Vive.

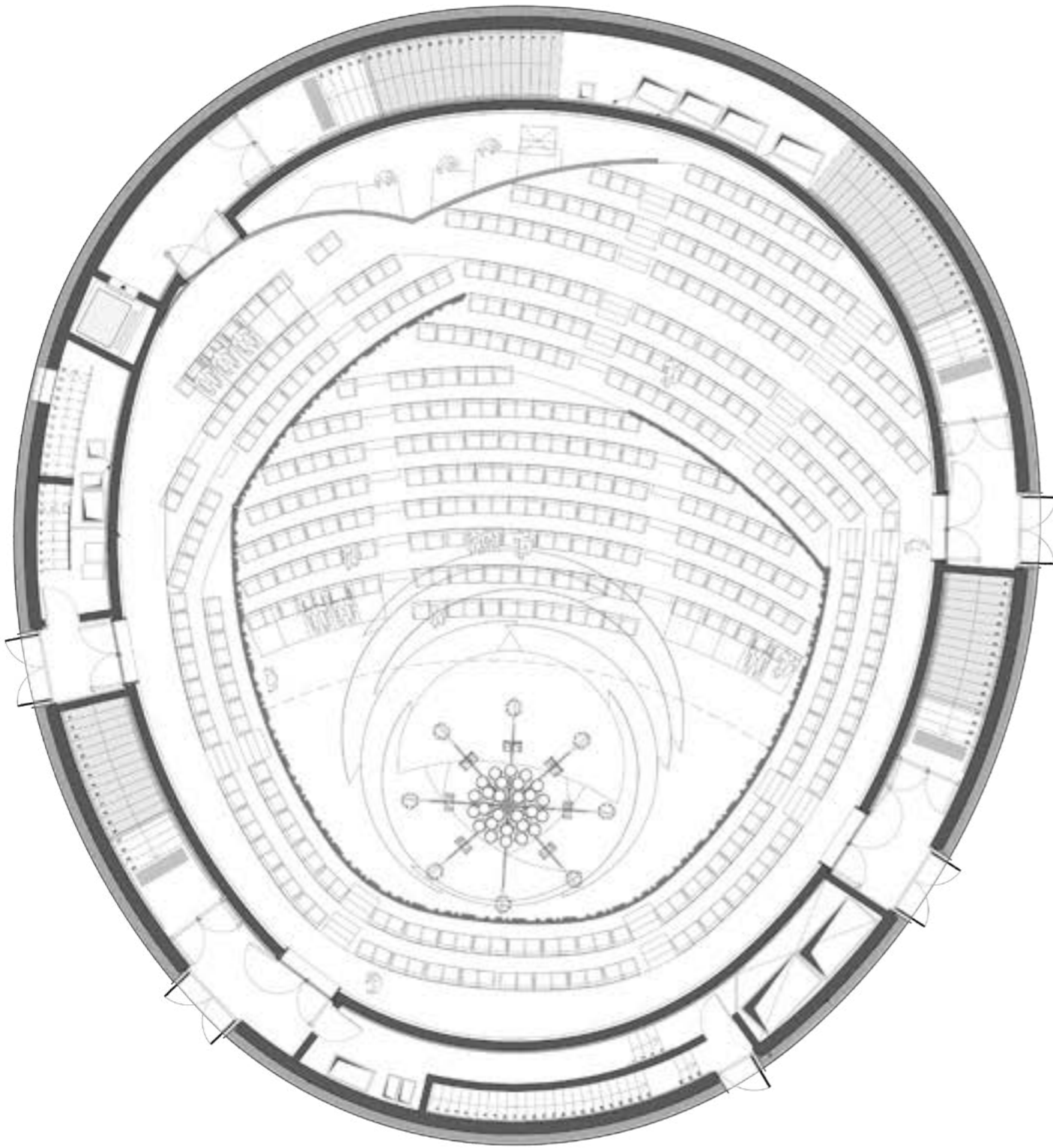


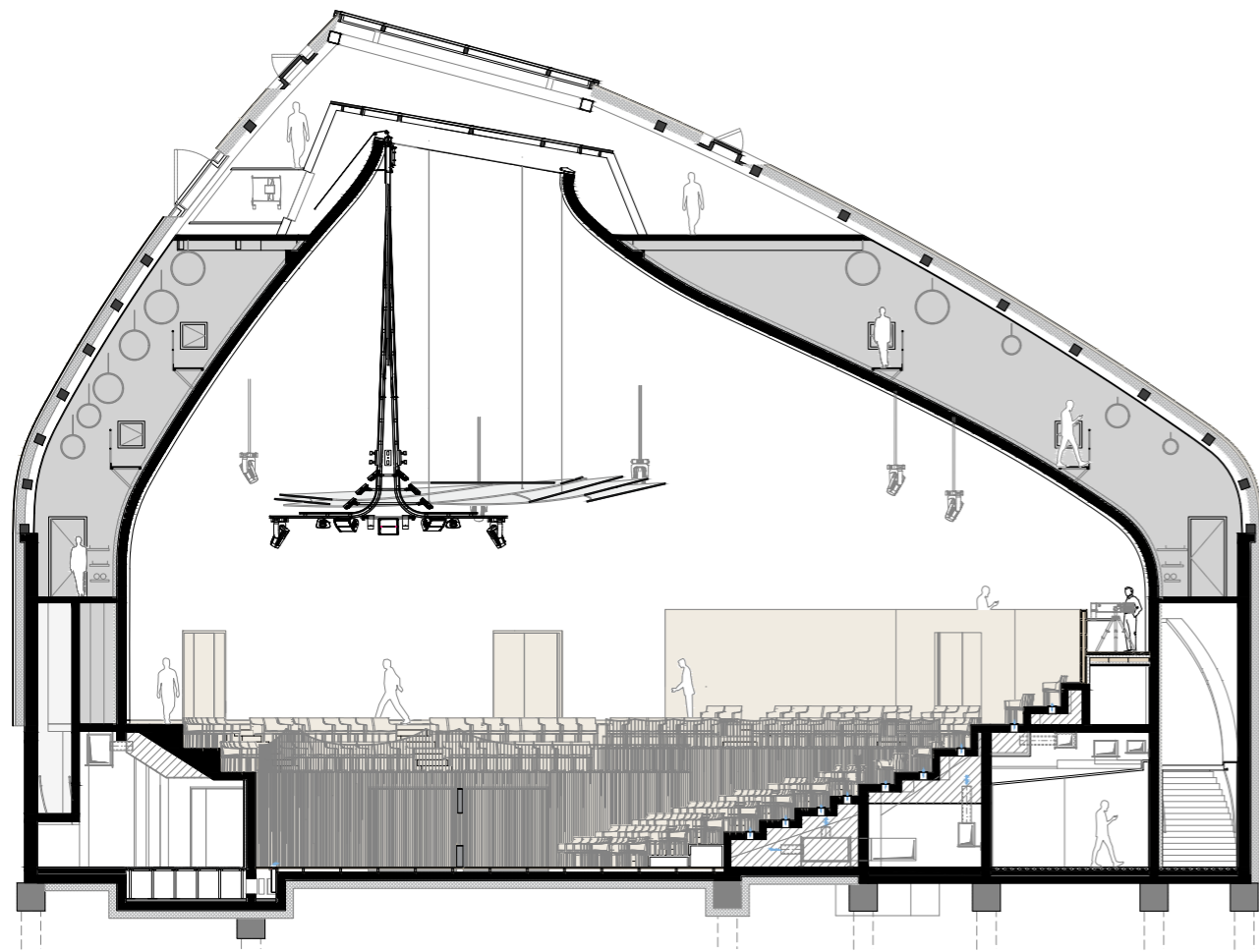
III. L'architecture comme instrument

La quête du son parfait

La Source Vive offre un bâtiment-outil qui conjugue modularité scénique, équipements de pointe, acoustique soyeuse et conditions d'enregistrement optimales. À l'articulation des sciences et des arts, les concepteurs de La Source Vive ont cherché à atteindre une forme de perfection. Le résultat est une salle de forme ovale pour le plan et conique pour la coupe, dont le volume (11 m³ par spectateur) et la hauteur permettent une propagation optimale du son dans l'espace. Partant d'une base circulaire, dictée par le site, pour atteindre la volumétrie suggérée par Albert Xu, les logiciels acoustiques ont confirmé la forme idéale d'une conque convergente de façon asymétrique vers un sommet. Ces intentions ont été ajustées et optimisées, notamment par la création d'un abat-son sur mesure, composé de feuilles d'aluminium dont chaque croissant a été dessiné, orienté et dimensionné pour cibler les différents gradins. En écho au plan de la salle, la hauteur et l'inclinaison de ses croissants ont été guidées pour optimiser la réverbération acoustique.

Si la qualité acoustique est toujours un paramètre important dans la conception architecturale, quel que soit le programme, elle est rarement un critère absolu de projet. Faire tendre l'intégralité de la conception vers la performance acoustique, comme c'est le cas pour La Source Vive, offre ainsi l'expérience d'inverser la hiérarchie des sens dans un art – l'architecture – qui a une forte tendance à donner la priorité à la perception visuelle, à la forme vue.

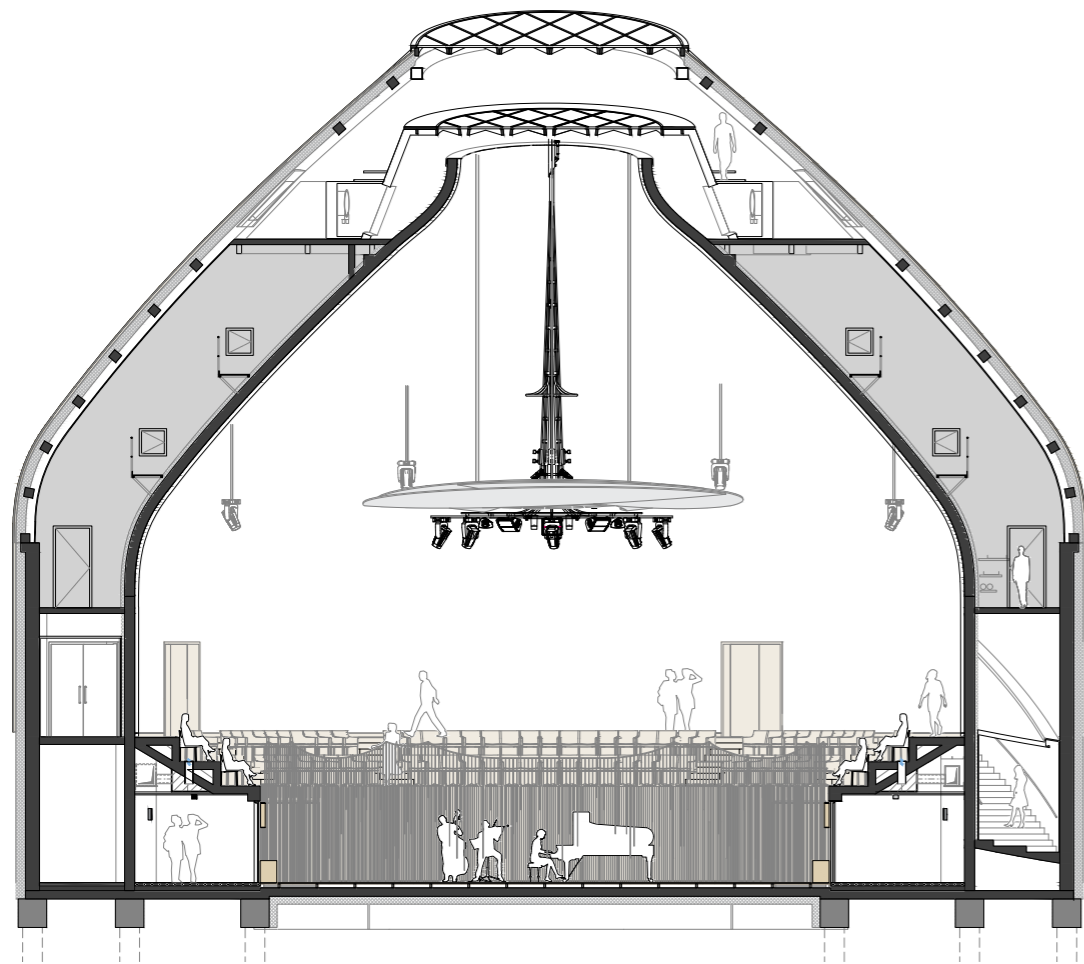




Une typologie de salle inédite

Le violoniste Renaud Capuçon a orienté la conception de cette salle vers un rendu sonore chaleureux et soyeux, à la recherche d'une acoustique parfaite, visant un son riche et clair. La Source Vive combine pour cela de manière inédite les deux typologies les plus classiques des salles de musique, la rectangulaire « boîte à chaussures » – dans laquelle s'inscrit La Grange au Lac – et la « salle vignoble », accueillant le public en coteaux autour des artistes. Cette nouvelle typologie hybride permet une expérience musicale mais aussi visuelle idéale en tout point de la salle.

En réponse à sa vocation complémentaire de salle de répétition, de création et d'enregistrement, un oculus est disposé en sommet de salle pour apporter de manière inédite la lumière naturelle en journée. L'oculus est doté d'une toile d'occultation permettant de faire le noir de jour, pour des répétitions en condition de soirée.



Coupes de La Source Vive

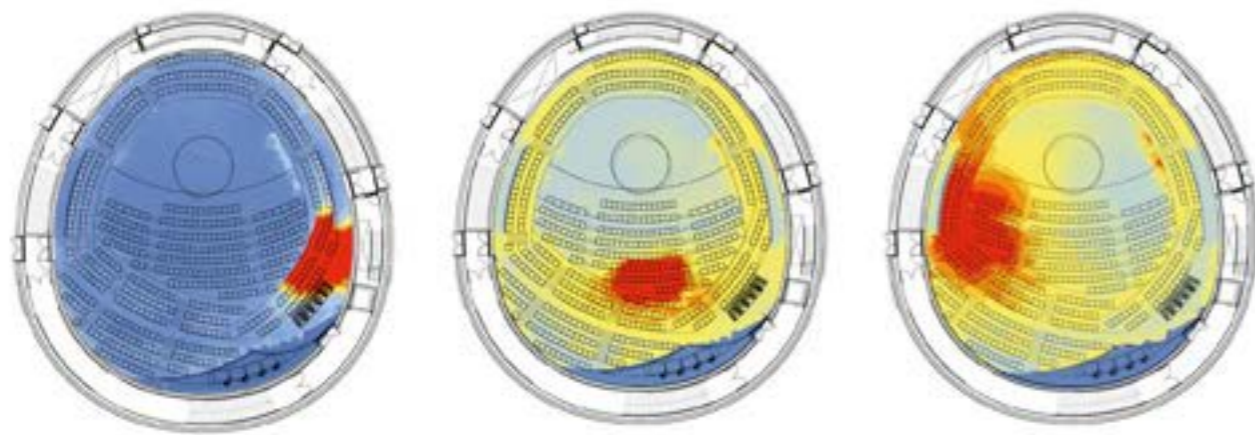




ÉTUDE DE SIMULATION ACOUSTIQUE



ÉTUDE DE VISIBILITÉ DE LA SCÈNE



ÉTUDE D'ÉCLAIREMENT NATUREL

Tests et simulations

Le choix d'une salle en forme de cône incliné, avec des gradins désaxés par rapport à la scène, permet d'améliorer à la fois le confort visuel et la qualité d'écoute. C'est notamment vrai pour les pièces au piano, où mieux voir les mains de l'interprète facilite l'écoute. Cette démarche a été complétée par un travail sur la hauteur et l'orientation des gradins, afin d'apporter la meilleure visibilité possible. Les cônes de vision et d'acoustique sont essentiels pour l'expérience musicale. La modélisation en 3D a permis d'établir des cartographies précises pour évaluer la qualité du son sur chacun des sièges, mais aussi la qualité de vue sur les musiciens et l'ambiance lumineuse. Des sortes d'IRM de chaque version de la salle ont permis d'objectiver la progression vers la forme de gradins la plus parfaite.

Le jumeau numérique de la salle a permis de monitorer les essais tout au long du chantier, actualisé régulièrement aux étapes clé du chantier : une fois la voûte béton coulée, les gradins béton posés, la pose du parquet finalisée, mais également après la pose du staff, la mise en place des sièges ou la suspension de l'abat-son... À l'image d'un instrument de musique, la salle a été accordée *in situ* à l'oreille en fin de chantier. Le respect des performances de la salle a été suivi par le bureau d'études acoustique Meta, avec des mesures en situation réelle pour faire de micro-ajustements architecturaux. Un concert de fin de chantier, en décembre 2025, a permis de remercier les collaborateurs du projet tout en offrant l'opportunité d'un test acoustique en salle pleine à grandeur réelle.



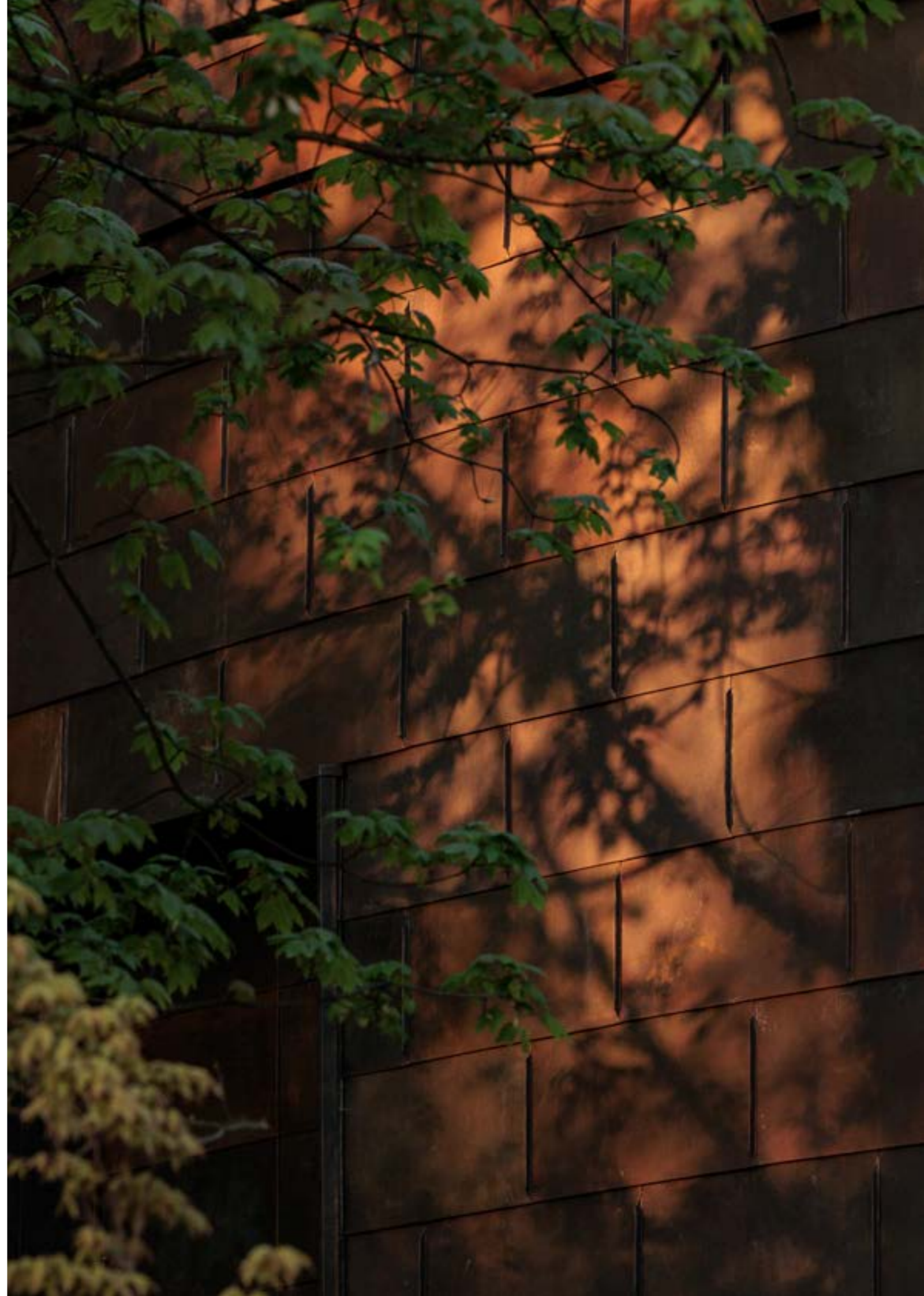


Matérialités sonores

La conception de La Source Vive a privilégié le recours à des matériaux naturels et locaux, avec une salle blanche et lumineuse, via l'emploi de plâtre brut. Pour Albert Xu, les meilleures salles au monde sont en bois, en plâtre et en verre, comme l'illustrent les grandes salles classiques. L'idée et le choix du plâtre, un matériau antique, les Romains et les Indiens construisant déjà avec, a été l'un des principes fondateurs du projet de La Source Vive. Laissé brut, sa mise en œuvre a permis des densités différentes, pour atteindre l'objectif acoustique d'un temps de réverbération autour de 1,8. Les motifs en plâtre sont très saillants (8 cm) dans la partie basse, à hauteur des oreilles des spectateurs, afin d'améliorer la diffusion du son dans la salle, dans les basses et hautes fréquences. De la même manière, les ondes sont plus rapprochées en partie basse (une onde tous les 50 cm environ) et plus espacées en partie haute, répondant à un besoin de diffusion pour limiter l'effet d'écho dans l'espace. Plus on s'élève vers le sommet de la salle, plus le motif s'espacé et s'affine, car le besoin de diffusion y est moindre. Dans la partie supérieure, le motif tend à s'effacer progressivement avec la lumière.

Le bois et le motif du fond de scène constituent une combinaison à la fois acoustique et mathématique, réalisée à partir de poutrelles en hêtre rose massif. Les fauteuils ont fait l'objet d'une conception sur mesure, accompagnée de nombreux essais acoustiques. Bien que les salles de concert ne soient généralement pas équipées de fauteuils en cuir, et encore moins de banquettes, les concepteurs sont parvenus à concevoir un espace où l'absorption acoustique ne repose pas uniquement sur le mobilier, contrairement aux salles traditionnelles équipées de sièges rembourrés recouverts de velours ou encore de rideaux. Les fauteuils intègrent néanmoins des coussins en sous-face, assurant une part d'absorption. Des zones traitées en mono-acoustique (laine minérale recouverte d'un enduit de plâtre) ont été discrètement intégrées dans les ondulations des murs pour optimiser l'absorption acoustique. La paroi de la régie a également été travaillée avec un bardage en bois inspiré du motif du fond de scène, permettant au son d'être piégé dans une couche de laine minérale dissimulée en arrière-plan. Enfin, la surface de l'abat-son a été traitée avec des matériaux absorbants afin d'optimiser les performances acoustiques globales. Les matériaux des aménagements de la salle privilégient également la dimension naturelle, au service du confort et de l'expérience, avec l'emploi du métal et du hêtre rose, en écho au rose du cuir naturel.

L'enveloppe extérieure de la salle découle directement de l'organisation intérieure, elle-même façonnée par la propagation du son dans l'espace. La façade devient ainsi l'expression visible du volume acoustique intérieur. La forme en dôme appelait une couverture traditionnelle, à joint debout, revisitée avec des joints courts créant un motif en écaille, fait de tuiles de cuivre pré-patinées, qui se fondent dans le sous-bois en se révélant et se patinant progressivement, surtout à l'automne, au milieu des feuillages rouges et orangés. Ce matériau naturel favorise l'intégration du bâtiment parmi les arbres du site. Les loges sont inspirées de détails de l'architecture vernaculaire des Alpes : bardage en mélèzes (évoquant des mélèzes présents sur le site), bardage à clin (comme la façade de La Grange au Lac), sous-bassement en pierre recyclée, à l'image des chalets locaux. Tous les enrochements paysagers du parc sont par ailleurs réalisés en pierre issue de la carrière de Meillerie (située à 10 km du site). Le foyer rend, quant à lui, un hommage discret à la buvette Novarina-Prouvé toute proche, les deux offrant la forme d'une halle transparente, ouverte sur le paysage.





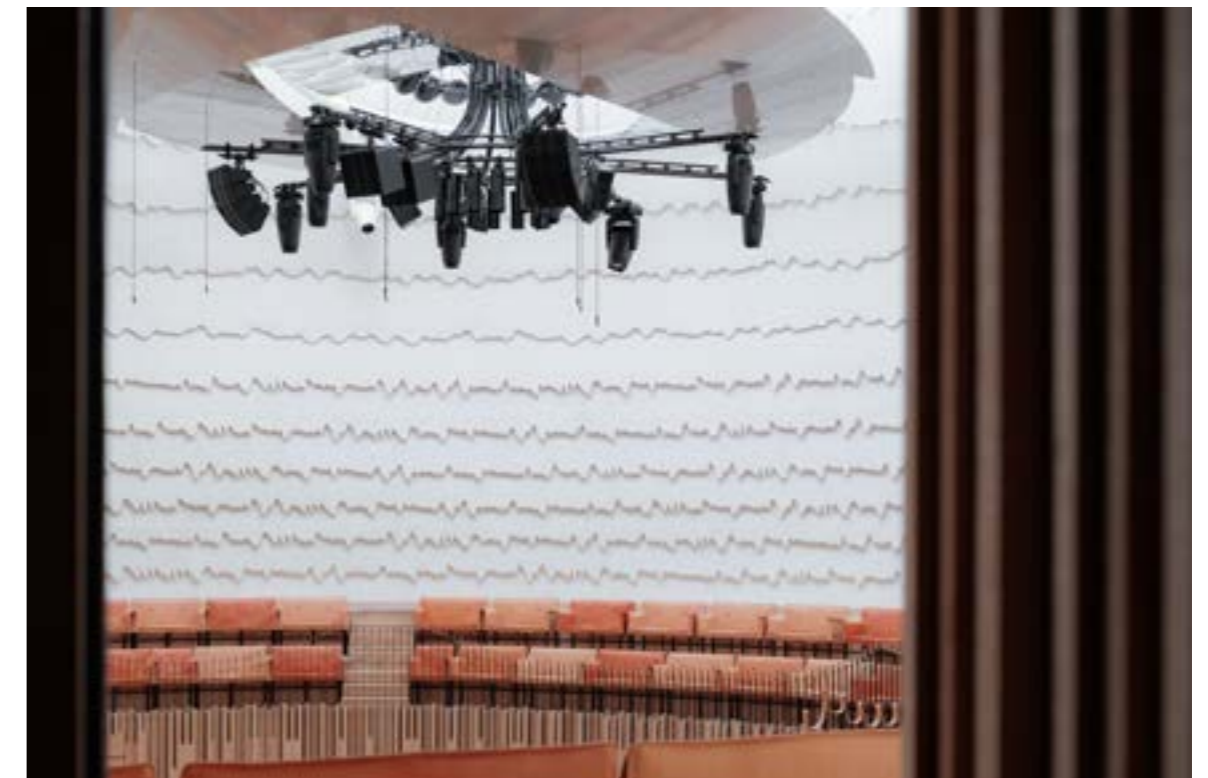


Une expérience totale

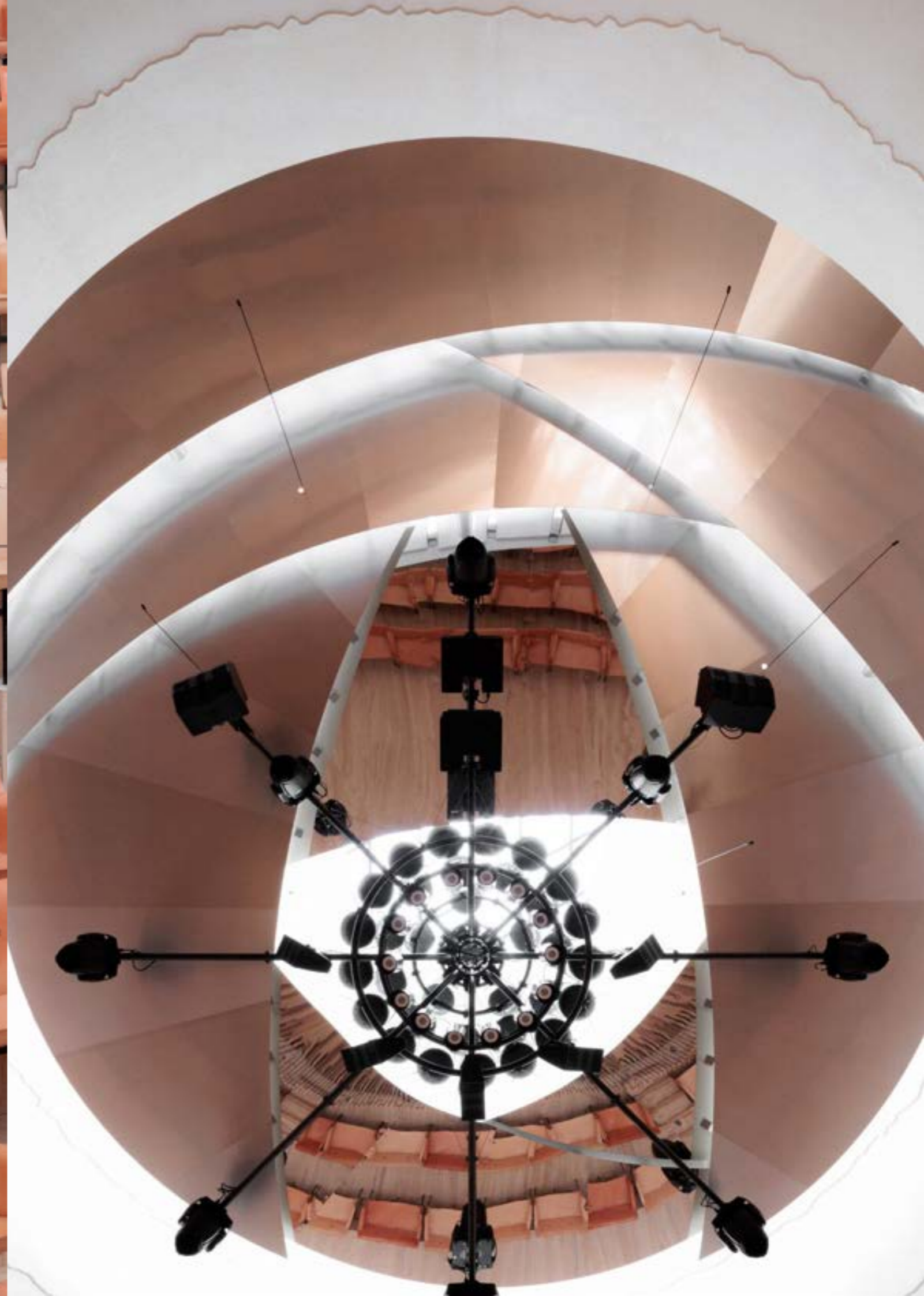
La Source Vive est pensée pour offrir une expérience acoustique et sensorielle complète, selon un principe d'architecture immersive, enveloppant spectateurs et musiciens. La rondeur et la fluidité de ses formes créent une atmosphère matricielle, renforçant la sensation unique de proximité avec les artistes pendant les spectacles.

L'asymétrie des gradins permet un confort visuel exceptionnel pour tous les spectateurs, en tout point de la salle. Leurs courbes superposées se dévoilent au fil d'un cheminement séquentiel vers la salle semi-enterrée : depuis le foyer vitré dont les vues sur le parc offrent un rapport privilégié à la nature, le spectateur est invité à cheminer en procession vers la musique via un passage creusé dans la roche, une entrée dans la matière matricielle d'une grotte, puis un déambulatoire et un sas filtrant, qui prennent une dimension mystérieuse et préparent à l'écoute de la musique, avant d'arriver dans le grand volume insoupçonné et lumineux de la salle, comme une élévation.

Le développement d'une gamme d'assises variée et spécifique à La Source Vive renforce son caractère unique. Le mobilier et les aménagements conjuguent harmonieusement le cuir, le bois et le métal, sur fond de plâtre brut, des matériaux nobles, naturels et chaleureux, traités de manière artisanale.









Une salle dans la lumière

La conception de La Source Vive repose sur la conviction qu'un créateur doit pouvoir observer l'extérieur et s'inscrire dans le rythme naturel de la journée. La fiction de la représentation peut se faire dans l'abstraction du noir, mais la création doit s'inscrire dans le temps réel. Il est ainsi crucial de pouvoir répéter à la lumière du jour, ce qui est très rare dans les salles de musique traditionnelles. Les artistes ont pourtant besoin de ce contact avec le réel, de pouvoir observer la nature, le temps qui passe, dont ils peuvent d'autant plus profiter dans cette salle harmonieusement implantée parmi les arbres du site. Dans le prolongement du foyer des artistes, situé dans les loges, une terrasse permet aux beaux jours de profiter de la fin de journée avant un spectacle.

L'oculus, dispositif rare, ouvre la salle sur le ciel et apporte de la lumière en journée, baignant l'espace d'une luminosité douce, insaisissable. La Source Vive est l'une des seules salles de musique contemporaines ainsi exposée à la lumière du jour. Son éclairage naturel diffus dans la journée permet une relation au temps durant les répétitions. Les musiciens peuvent observer la course du soleil projetée par l'oculus sur le parterre. La lumière du jour se reflète sur l'abat-son et donne une autre dimension au plâtre. La salle se teinte de rose avec la lumière se reflétant sur le bois de hêtre rose du sol et du fond de scène, mais également avec le cuir des fauteuils, autant d'effets uniques que les projecteurs scéniques ne peuvent recréer.





Un sous-bois enchanté

L'intégration harmonieuse des bâtiments dans leur environnement s'appuie sur un projet paysager aux ambitions à la fois esthétiques et de renforcement de la biodiversité. Une étude phytosanitaire a révélé un couvert végétal vieillissant et un sol appauvri par des tontes trop régulières, inspirant un travail mené avec les paysagistes de Coloco pour développer un système de strates végétales et de plantations d'essences permettant de recréer un sous-bois sur le site. Ces strates intermédiaires pallient l'appauvrissement du sol et créent de nouveaux milieux.

Les cheminements ont été travaillés avec la volonté de rendre le sous-bois, pourtant privé, traversant, invitant à une promenade enrichie par un parcours pédagogique nature-musique. Les éboulis et plateaux favorisent différentes strates végétales. Le sol du bois est rendu à la vie, et le couvert végétal enrichi par la plantation de plus de 150 arbres et 200 arbustes, en intégrant des espèces adaptées aux évolutions climatiques observées dans la région. Des arbres morts et des souches ont été conservés pour créer du paillage ou des habitats favorables à la faune et à la flore. Le site étant classé refuge LPO, une attention particulière a été portée à la préservation des nichoirs ainsi que des arbres à baies, essentiels pour les oiseaux.

Le choix d'espèces variées (chêne, châtaignier, hêtre, néflier, sorbier, prunier et poirier sauvage, aulne, tilleul, ronce, buis, chèvrefeuille, houx...) offre abris et nourriture aux insectes, oiseaux et petits mammifères au fil des saisons. Une mare existante est agrandie afin d'améliorer l'accueil des insectes et batraciens. Le projet a veillé à limiter au maximum la profondeur des fondations pour ne pas atteindre les strates critiques des sols et éviter toutes traces de laitance de béton dans les strates infiltrantes. Le traitement respectueux de l'eau est complété par le tamponnage des eaux sous la terrasse du foyer pour arroser le site, ainsi que la création de noues et d'une prairie inondable.







Les Mélèzes, une institution musicale inscrite dans son environnement

Répondant à des usages distincts et fonctionnant techniquement de façon indépendante, les deux salles, La Grange au Lac et La Source Vive, constituent une nouvelle institution, Les Mélèzes, pensée pour offrir un ensemble d'apprentissage et de diffusion de la musique. Elle a vocation à offrir un lieu ouvert, accueillant et stimulant, qui vive et fasse rayonner la musique. L'ouverture et la transmission représentent les valeurs cardinales de l'institution dans sa nouvelle géométrie, avec un engagement crescendo en faveur des jeunes, professionnels ou amateurs, musiciens mélomanes ou sans pratique préalable.

L'ambition est celle d'une pédagogie et d'une offre musicale ouvertes à tous les publics pour faire s'épanouir et rayonner la musique. L'institution des Mélèzes s'appuie sur des partenariats à long terme avec les acteurs du monde culturel, les collectivités territoriales, les professionnels de l'enseignement et les acteurs du secteur associatif, pour proposer une offre artistique, culturelle et pédagogique plurielle, dirigée notamment vers les jeunes et leurs familles.





Fiche technique

Nombre de places : 490
 Volume de la salle : 5198 m³
 Vide entre deux coques : 3160 m³

Volumes de matière de la salle

Béton banché (voiles courbes) : 531 m³
 Béton projetés (voûte) : 211 m³
 Bois épicéa (charpente + voligeage) : 203 m³
 Cuivre (couverture) : 7 m³
 Plâtre (murs et plafonds) : 182 m³
 Bois de hêtre brut (habillage et parquet) : 39 m³
 Alucobon (abat-son) : 0.41 m³
 Acier (garde-corps + lustre + oculus) : 1.15 m³
 Verre (oculus) : 1.3 m³
 Cuir (fauteuils) : 1.4 m³

Temps de travail

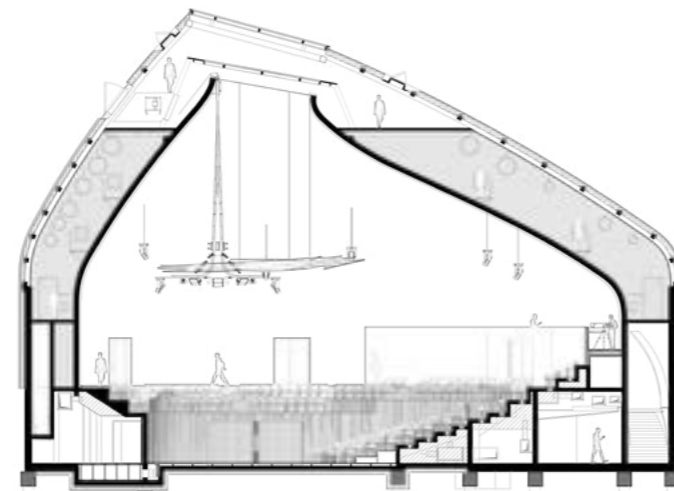
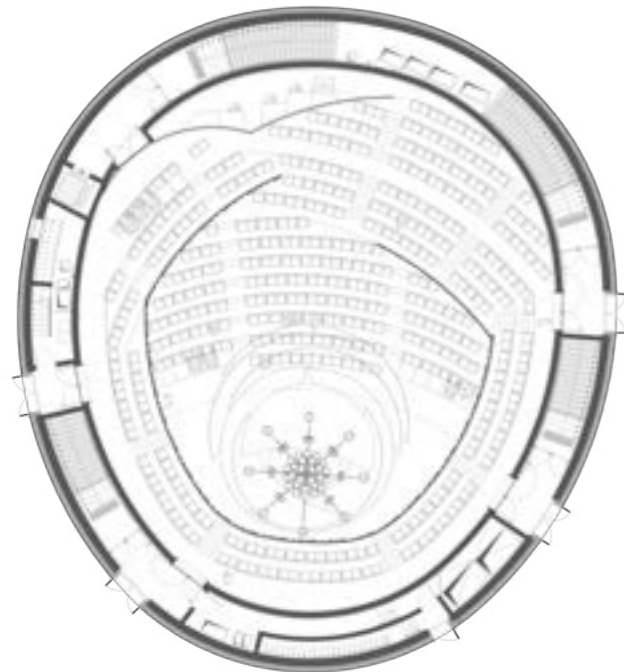
Entreprises : 192 064 heures
 Maîtrise d'œuvre : 32 680 heures

Données acoustiques

Temps de réverbération (T30) salle pleine : 1,8 s
 Erly Decay time (EDT) : 1,6 s
 Clareté (C80) : 1,5 dB
 Efficacité latérale : 20 %

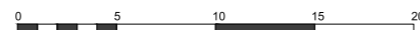
Surfaces programme

Foyer : 517 m²
 Salle : 1073 m²
 Loges : 560 m²
 Parc paysager : 18 300 m²



Plan

Coupe



Maître d'ouvrage : SAS AFD
Fondatrice de La Source Vive : Aline Foriel-Destezet
Maître d'ouvrage délégué : Évian Resort
 Laurent Sacchi – Président
Direction artistique : Patrick Bouchain
Conseil acoustique : Albert Xu
Conseil éclairage scénique : Philippe Berthomé
Assistance à Maîtrise d'Ouvrage : La Soderec
Architecte mandataire : Philippe Chiambaretta (PCA-STREAM)
Cheffe de projet : Salomé Rigal (PCA-STREAM)
Architectes : Sébastien Truchot, Francesco Cazzola (PCA-STREAM)
Maîtrise d'œuvre d'exécution : ALLIANCE
OPC : AIA Management

BET structure et façade : Bollinger+Grohmann
BET fluides : Projetec
BET acoustique : META
BET VRD : C2I
BE géotechnique : SAGE
Économiste : VPEAS
Suivi végétal : Arboriste Conseils
Éclairage : Atelier de l'éclairage
Paysagiste : Coloco
Serrurerie scénique : C-CUBE

Bureau de contrôle : APAVE
CSSI : Axe Prévention Conseil
CSPS : Bureau Veritas

VRD : Dazza
Démolition : GCI / SATEC, MCC
Installation de chantier : GCI
Maçonnerie groupe froid : GCI / SATEC, ESBA, TETIK
Fluides : Clevia
Électricité des travaux anticipés : SPIE
Enrobés parking voirie : Eiffage Route
Fondations : Eiffage Construction Confluence / SGC
Gros-œuvre : Eiffage Construction
 Confluence / SIDER, SGB Hunnebeck, CFC béton armé, AITS, Béton projeté Occitanie, SATEC
Étanchéité : Eiffage Construction
 Confluence / TISSOT, GERFA Rohne Alpes, NV Résine
Charpente bois de la salle : Eiffage Construction
 Confluence / Margueron, FD Charpente
Charpente métallique : Eiffage Construction
 Confluence / COMAI
Charpente loge et foyer : Eiffage Construction
 Confluence / VAGANAY
Couverture : Eiffage Construction
 Confluence / VAGANAY, Alliance Echaffaudage
Verrière oculus : Eiffage Construction
 Confluence / Blanchet
Revêtements de façade : Eiffage Construction
 Confluence / Technowoods, ATAS pierre
Menuiseries extérieures aluminium : Eiffage

Construction Confluence / PIC Anney,
 Pergola Concept RS
Menuiserie extérieure bois : Eiffage Construction
 Confluence / VERGORI
Serrurerie métallerie : Eiffage Construction
 Confluence / BREUIL
Portes monumentales : GESOP
Terrasse bois : Eiffage Construction
 Confluence / L'Idée Bois
Peinture intumescente flochage : Eiffage
 Construction Confluence / SOBRAPI
Synthèse technique : ATDR

Serrurerie décorative : Florian Sache
Enduit staff : Sofrastyl
Menuiserie intérieure : Hasap et MCC & TUPIN
 Menuiserie
Agencement : Hasap / A2ML
Cloisons, faux plafonds : Baffy / ISOPRO, Sofrastyl,
 Peintures Baffy
Chapes, Revêtements sols : Geoffray
 Carrelage / Tech'sols, Bangui, Storia
Faux plancher technique : HASAP / Pptima Diffusion
Parquet : MCC & TUPIN menuiserie
Plomberie sanitaire : Clevia / KLM industrie
Ventilation traitement d'air : Clevia / VMCE,
 AF Calorifuge, MA VI INSTALLAZIONI, M2EI, CRIS,
 AGI
Désenfumage : CLEVIA / VM désenfumage
Électricité : Eiffage Énergie / ADGIO Galaxy,
 Matondo, SRDS, Electrib, mediaco, Alp'com, Team
 Cabling
Équipement Office Bar : SAVEC
Ascenseurs : Otis / SKG, AD service
Fauteuils et banquettes : I GRANDI MAESTRI
 DEL DESIGN
Serrurerie scénique : C-Cube
Équipement scénique son & lumière : B-LIVE,
 UNISSON, SPECTRE
Aménagements extérieurs : Bondaz / Sols Savoie

© Marco Borggreve
© Patrick Bouchain
© Bertrand Carlier
© Matthieu Joffres
© Franck Juery
© Jean-Philippe Mesguen
© Salem Mostefaoui
© PCA-STREAM
© Sky Xpert Drone